

Eskoo 50v
10.11.2014

**OMANNÄKÖISEN ASUMISEN VAIHTOEHDOT
SEINÄJOEN POHJASSA**

ASEMAKAAVA-ARKKITEHTI MARTTI NORJA



Hyvä asuminen kaikkien oikeus

Luo hyvinvointia kaikkien asukkaiden arkipäivään, luo yhteisvastuullisuutta

Edellyttää maankäytön, kaavoituksen, kaupunkisuunnittelun ja palveluiden sekä rakentamisen yhteensovittamista asumisen tarpeiden ja elämän vaiheiden kanssa; edellyttää yhteisvastuullista suunnittelua

Toive tavallisesta arjesta on meillä kaikilla!



Seinäjoen kaupunki on halunnut olla mukana kehittämässä ja moninaistamassa asumista

Seinäjoella on tarve ja velvollisuuskin kehittää uusia asumisratkaisuja koska meillä rakennetaan niin paljon: tarvitsemme uusia asuntoja, kaupungin on huolehdittava laatutavoitteista

Kuntalaki (17.3.1995/365) 1 § : Kunta pyrkii edistämään asukkaidensa hyvinvointia ja kestävästä kehitystä alueellaan

Asuntopolitiikka ja kaupunkisuunnittelu ovat keskeinen osa hyvinvointipolitiikkaa - luovat hyvän asumisen edellytyksiä



Erityisasumistyöryhmä

Mahdollisuus perustaa poikkihallinnollisia työryhmiä on kaupungin voimavara johon yksityiset toimijat eivät pysty. Poikkihallinnollisesti työskennellessä saadaan laaja kokonaiskuva tilanteesta

Apulaiskaupunginjohtaja Harri Jokiranta vetää Seinäjoella erityisasumistyöryhmää, johon kuuluvat myös, sosiaalityön tulosaluejohtaja, ikäihmisten palvelujen tulosaluejohtaja, vammaispalvelujohtaja, kaupungingeodeetti, kiinteistöinsinööri, kaavoitusjohtaja ja asemakaava-arkkitehti, elinkeinokeskuksen edustaja ja hankintajohtaja

Tavoite: Katsotaan kaupungin tarpeet ja tavoitteet erityisasumiselle ja etsitään niille mahdollisimman hyvät ja toimivat paikat huomioiden olemassa olevat palvelut ja visio kaupungin tulevaisuudessa



Erityisasumisen ympäristö

Itsenäinen asuminen omassa kodissa riippuu asukkaan oman kunnon lisäksi elinympäristöstä joka voi myös edesauttaa toimintakyvyn paranemista / säilymistä

Palveluja ja virikkeitä tarjoava ympäristö houkuttelee osallistumaan. Asunnon sijainti ja sen ympäristön laatu, viihtyisyys ja palvelut sekä turvallisuus, on olennainen osa hyvää asumista

Viheralueet, palvelut ja asumisen yhdistävät esteettömät verkostot ovat olennainen osa aktivoivaa ympäristöä, joka mahdollistaa pitkään samassa asunnossa asumisen ja monipuolisen yhdyskuntarakenteen



Esteettömyys

Ympäristön fyysistä esteettömyyttä edellytetään jo laissa mutta esteettömyys on myös paljon muuta

Ympäristön ymmärrettävyys, käytettävyys, luettavuus ja kokemuksellisuus ovat erityisen tärkeitä henkilöille joilla on orientaatio- tai hahmottamisvaikeuksia, eli väestön vanhentuessa yhä suuremmalle osalle meistä

Kaupunkisuunnittelulla ja arkkitehtuurilla voi parantaa ympäristön hahmotettavuutta ja tunnistettavuutta, luoda turvallisuuden tunnetta ja kodikkuutta



Hyvä ympäristö kaikille

Lähelle sijoittuvilla palveluilla, oleskelu- ja tapaamispaikoilla, puistojen verkostoilla sekä kaupunkitapahtumilla esteettömässä ja turvallisessa ympäristössä mahdollistetaan vanhenevan väestön ja kaikkien muidenkin ”erityisryhmien” kuten lapsiperheiden itsenäinen liikkuminen

Korkealuokkaisella ympäristöllä, katumiljöön elävöittämisellä ja istutuksin tehdään kaupunkitila miellyttäväksi.

Elämän laatu kohenee ja eristäytymisen vaara pienenee!



Erilaisuus on normaalia ja voimavara

Menestys kumpuaa erilaisuudesta ja suvaitsevaisuudesta. Erilaisuus on normaalia ja luonnollista kun taas samankaltaisuus on luonnotonta

Suvaitsevaisuudelle ja monimuotoisuudelle rakentuneet kaupungit ovat menestyjiä (San Francisco)

Väestön vanhentuessa, kansainvälistyessä ja jakautuessa yhä erilaistuviin ryhmiin ”normaaleja” on yhä pienempi osa väestöstä

Osallistuessaan yhteiskunnan toimintaan eri ryhmät tuovat uusia ajatuksia ja katsantokantoja



Arjen keskiössä

ARA:n ja Kehitysvammaliiton yhteistyönä toteuttama hanke jossa mukana olivat kaupungeista Seinäjoki, Lahti, Turku ja Kotka; Eskoon ja Carean kuntayhtymät sekä Varsinais- Suomen erityishuoltoapiiri

Seinäjoen kaupungin työpajoissa erityishuomiona oli kehitysvammaisten asumisen ratkaisujen kehittäminen osana kaupungin yhdyskuntarakennetta ja kaupunkisuunnittelua

Tarkasteltiin myös epävirallisen tuen ja resurssien mahdollisuutta, esimerkiksi asunoverkostoja joissa syntyy luonnollista tukea jäsenten välille



Arjen keskiössä - hanke

Kehitettiin uudenlaista asumisen suunnittelua, jossa kunnan asunto- ja sosiaalitoimi ja kaavoitus työskentelevät yhdessä

Tulevat asukkaat, kehitysvammaiset, ovat keskeisesti mukana suunnittelutyössä



SEINÄJOKI

A1

TYÖ/OPISKELU

- kielioopinnot
- työ toiminta-keskuksessa (bussi)
- yksilölliset ratkaisut työpaikalle liikkumisessa
- parin kanssa työskentely



• ip-kerho

VAPAA-AIKA

- kaverit
- liikunta, ihmiset, luonto
- musiikki, bändi, kirjasto
- kansalaisopisto
- ulkone sormässä
- konsertit, teatteri
- TV • lumityöt

KOTI

- yhdessä asuminen / ket sio väh.
- hissi
- automaattiset avautuvat ovet
- jomppa
- musiikin harrastam.
- keittiö tärkeä esteetön
- autopaikka
- bussi liikenne
- kerkuksessa
- sukulaiset
- äänieristys
- parveke

Työpajoissa keskusteltiin kuvien ja karttojen ääressä mutta myös piirtämällä ja kirjoittamalla hahmotettiin miten jokaisen oman näköinen elämä olisi mahdollista

Käyttäjien ääni ja toiveet olivat asumisen suunnittelun keskipisteessä

SEINÄJOKI

Mitä opimme?

Mahdollisuus tutustua kehitysvammaisiin opetti aivan uuden näkökulman tarkastella ympäristöä ja hahmottaa ympäristön ongelmia

Työpajat ovat tarjonneet harvinaisen tilaisuuden kohdata kasvokkain tulevia asukkaita; oppia mitä he haluavat asumiseltaan ja elämältään

Toimintamahdollisuudet ja alueiden ominaispiirteet tutkimalla voidaan ongelmat usein ratkaista pienin toimenpitein. Pienet hyvät oivallukset ja joustavat ratkaisut voivat auttaa arjessa, kuten kulkemisessa, paljon enemmän kuin suuret investoinnit



Arjen keskiössä hanke lisäsi ymmärrystä siitä mitä on käyttäjälähtöinen suunnittelu, vahvisti kaupungin oman toiminnan arviointia ja hallintoalat ylittävää yhteistyötä

Hankkeen kautta ja innostamana Seinäjoen kaupunki kehitti yhdessä kaupungin vuokrataloyhtiö Sevas Oy:n kanssa aivan konkreettisia ratkaisuja asuntojen hankkimiseksi sekä olevasta asuntokannasta että myös käynnistämällä uusia rakennushankkeita joissa erityisasumisen tarpeet on huomioitu integroimalla ne normaaliin asuntotuotantoon



Seinäjoen työpajan antia

Valtaosa erityisryhmiin kuuluvista, kuten kehitysvammaiset, voi ja haluaa asua aivan ”tavallisissa asunnoissa” mutta asumistoiveet vaihtelevat suuresti eri henkilöiden välillä

Niille joiden itsenäinen asuminen vaatii enemmän tukea kehitetään uusia asumisratkaisuja :

Autismin kirjon arkkitehtuurisuunnittelukilpailu Kasperiin ja Pohjaan Tampereen teknisen yliopiston kanssa yhteistyössä toteutettu asuntosuunnittelun harjoitustyö: Omannäköistä asumista



Autismin kirjon arkkitehtikilpailu

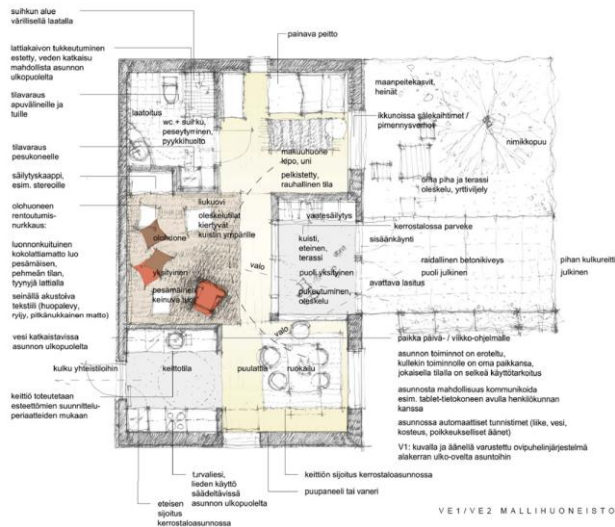
Seinäjoen kaupunki oli mukana Autismin kirjo, suunnittelu- ja ideakilpailussa joka järjestettiin ARA:n aloitteesta

Tavoitteena oli löytää innovatiivisia rakentamisen ja tilankäytön ratkaisuja, jotka auttaisivat autismin kirjon henkilöiden toimimista arjessa



SEINÄJOKI

Seinäjoen osalta kilpailun voitti paikallinen Lassila- Hirvilammi arkkitehdit Oy



SEINÄJOKI

Omannäköistä asumista

Tampereen teknisen yliopiston Arkkitehtuurin laitoksen asuntosuunnittelun kurssi toteutti yhteistyössä ARA:n, Seinäjoen kaupungin ja Eskoon kuntayhtymän kanssa asuntojen ja asuinympäristöjen kehittämishankkeen oppilastöinä Pohjan koulun viereiselle rakentumattomalle tontille

Tehtävänä oli kehittää asiakaslähtöisiä ja joustavia asuntoratkaisuja erityisesti kehitysvammaisille, kokonaisvaltaisesti esteetöntä korttelirakennetta, joka liittyisi ympäristöönsä ja laajempaan asuntoverkoston



Tulevien asukkaiden edustajat olivat mukana kurssin työpajassa Seinäjoella 24.9.2013 (Ilkka 25.9.2013)



SEINÄJOKI

Omannäköistä asumista Pohjaan

Useissa töissä pohdittiin liikkumista yksityisen ja julkisen tilan välillä siten että saavutettaisiin yhteisöllinen asuin- ja oleskeluympäristö

Rakennukset oli suunniteltu luomaan alueelle omaa identiteettiä



SEINÄJOKI

Rakennukset on suunniteltu siten että kehitysvammaisten asunnot integroituvat muuhun asumiseen, ovat osa sitä

Asuntojakauma oli ehdotuksissa monipuolinen ja mahdollistaa toisaalta eritasoisen tuen tarjoamisen ja toisaalta monipuolisen asukasrakenteen alueella



SEINÄJOKI

Seinäjoen asuinalueiden tutkiminen

Arjen keskiössä hankkeen työpajoissa tutkittiin myös asuinympäristöjä. Tutkittiin eri alueiden tarjoamia palveluja, työ- ja harrastusmahdollisuuksia ja liikkumista, erityisesti joukkoliikennettä

Tutkittavilta alueilta kaupungilla oli mahdollisuus tarjota keskeiseltä paikalta tonttimaata

Kehitysvammaiset itse valitsivat eri puolilta kaupunkia mieluisia asuinpaikkoja, ja moni valitsi Pohjan kaupunginosan

Pohjan kaupunginosa valittiin sen keskeisen sijainnin, palvelujen ja joukkoliikenteen vuoksi sekä myös sen tarjoamien yhteisöllisten mahdollisuuksien vuoksi



Pohjan kaupunginosa

Erityisen hyvin kehitysvammaisten asuntoverkoston voidaan kehittää Pohjan kaupunginosaan; palvelut ja työpaikat ovat lähellä

Kaupungilla on mahdollisuus luovuttaa tonttimaata kaupungin omalle vuokrataloyhtiölle joka puolestaan rakennuttaa tarvittavat tilat ja asunnot



Asuntoverkosto Pohjassa

Tarkoituksena on rakentaa ”normaalin” asumisen lomaan tuettua asumista kehitysvammaisille, osana yhteisöä

Asuminen erillisissä asunnoissa ja asuntoryhmissä toteutetaan kunkin yksilöllisten tarpeiden mukaan

Asukkaiden tueksi alueelle tulee tukipiste, josta tukea tuodaan asuntoihin, mutta josta tarvittaessa saa apua tai jossa voi kokoontua

Asuntoverkosto mahdollistaa asukkaiden keskinäisen tuen ja turvallisuuden rakentumisen



Pohjan alue

Pohjan alue on vanhaa asuntoaluetta jossa kuitenkin on paljon rakentumatonta aluetta. Sinne rakennetaan vilkkaasti joten osa uusista, esteettömistä asunnoista voidaan hyvin osoittaa kehitysvammaisille

Koska sinne rakennetaan paljon on aluetta mahdollista kehittää edelleen lähivuosina, mm. rakentaa puistoja ja kevyenliikenteen yhteys radan yli kaupungin keskustaan

Verkosto ei ole kuitenkaan alueeseen sidottu. Pohjan verkostoon voi tukeutua myös muualla asuvia kehitysvammaisia tai he oman alueensa tukiverkoston. Tukiverkostot muuntautuvat tarpeen mukaan



Kaupungin vuokratoyhtiön rooli on keskeinen

Sevas Oy on keskeinen toimija asuntoverkoston rakentamisessa sillä se tarjonnallaan mahdollistaa verkoston joustavuuden

Yhtiö pystyy tarjoamaan tarpeen mukaan erilaisia asuntoja alueella ”aivan normaaleista kerrostaloista”

Asuntoverkosto voi ajan myötä kasvaa tai pienentyä ja muuttua asuntojakaumaltaan. Asukas voi vaihtaa verkoston sisällä asuntotyyppiä

Tukipalvelut voidaan myös sijoittaa yhtiön kerrostaloihin



Louhenkatu 2

”Tavallinen Sevas Oy vuokratalo”

Taloon tulee kahdeksan asuntoa, joille tarjotaan kattava tuki, seitsemän asuntoa, jolle tarjotaan kohtalainen tuki ja 21 vuokra-asuntoa, joista muutama voidaan osoittaa kehitysvammaisille

Lähiympäristössä on myös tuleva asuntoverkoston tuki- ja palvelupiste sekä kehitysvammaisille asuntoja Sevas Oy:n muissa kohteissa

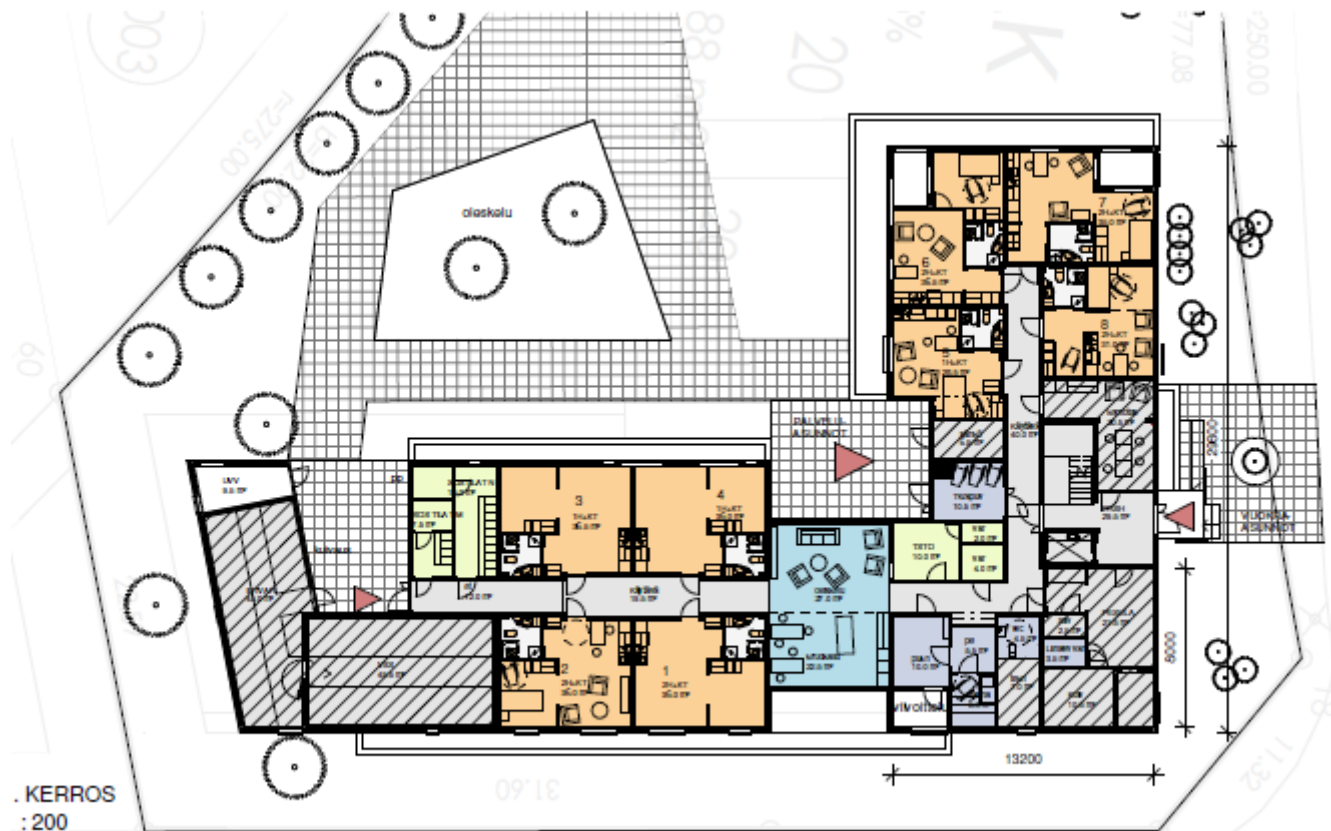




SEINÄJOKI

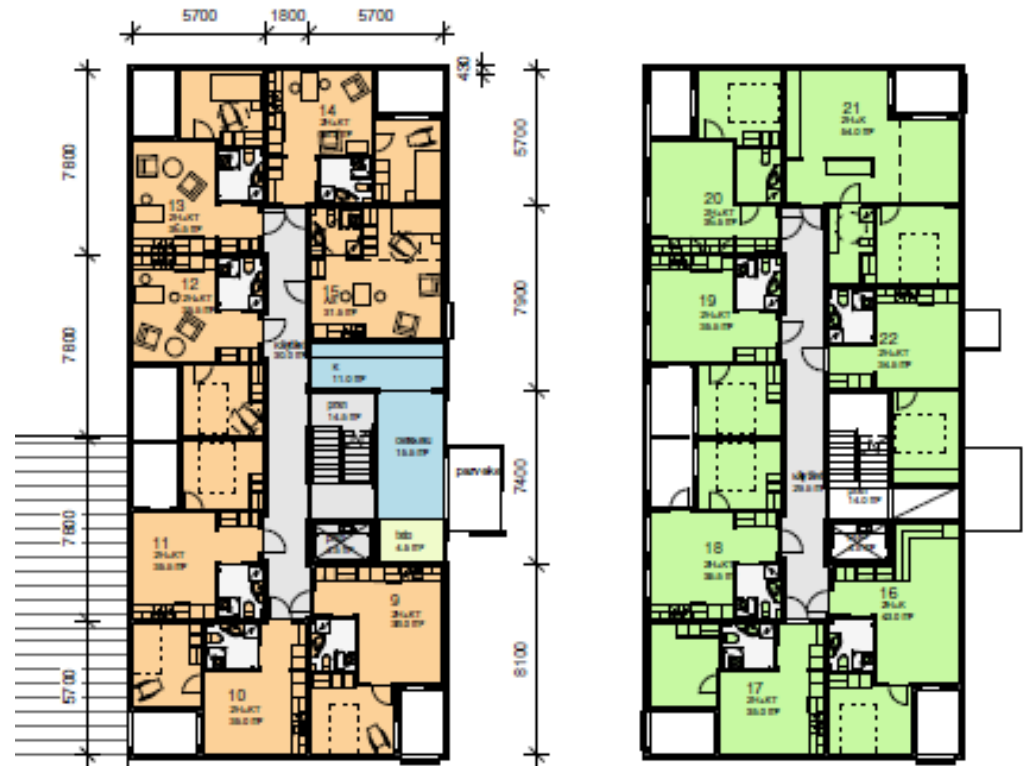
Kattavan tuen
asunnot
sijaitsevat
ensimmäisessä
kerroksessa

Piha ja
ensimmäisen
kerroksen
yhteistila ovat
kaikkien talon
asukkaiden
käytössä



SEINÄJOKI

Kohtalaisen tuen asunnot ovat toisessa kerroksessa, ylempänä on ”tavallisia” vuokra-asuntoja



SEINÄJOKI

Lopuksi

Kehitysvammaiset ja muut erityisryhmiin kuuluvat odottavat asumiseltaan aivan samoja asioita kuten me kaikki muutkin!

Hyvä suunnittelu on taloudellista ja palvelee kaikkia väestöryhmiä luoden kaikille hyvää ympäristöä ja parempaa elämän laatua!

Asunnon ja ympäristön suunnitteluun tulee panostaa ja uusia asumisratkaisuja kehittää!

Kiitos!

