

TALOUSARVIO 2021

Taloussuunnitelma 2022–2023

Valtuusto 10.12.2020

Hallitus 30.10.2020

Sisällys

1. Kuntayhtymän johtajan katsaus	3
2. Missio	4
3. Visio 2030	4
4. Arvot	
5. Organisaatiokaavio	5
6. Strategiakartta 2021	6
7. Menestystekijät ja päämäärät.....	7
8. Talousarvion ja taloussuunnitelman laadinnan perusteet	11
8.1. Yleistä	11
8.2. Sitovat määrälliset tavoitteet	12
8.3. Talousarvio yhteensä.....	13
8.4. Investoinnit	13
8.5. Rahoitus.....	13
8.6. Talousarvion sitovuus	13
9. Palvelut	14
9.1. Palvelutuotanto	14
9.1.1. Muut palvelut	14
9.1.2. Vammaispalvelut	14
9.1.3. Lastensuojelupalvelut	15
9.1.4. Työikäisten palvelut	15
9.2. Hallinto ja tukipalvelut	15
10. Talousarvio 2021 valtuustoon nähden sitovalla tasolla ja taloussuunnitelma 2022–2023	16
11. Käyttötalouden tuloslaskelma.....	20
12. Tuloslaskelma	21
13. Investointisuunnitelma	22
14. Rahoituslaskelma.....	23
LIITE 1. Suunnitelman mukaisten poistojen perusteet.....	24
LIITE 2. Eläkemenoperusteisen maksun jakauma kuntayhtymässä jäsenkunnittain 2021 ...	25
LIITE 3. Henkilöstösuunnitelma	26
14.1. Palvelutuotanto	26
14.2. Hallinto ja tukipalvelut	31
14.3. Henkilöstö yhteensä	31
LIITE 4. Käsitteitä	32

1. Kuntayhtymän johtajan katsaus

Vuosi 2021 Eskoon sosiaalipalvelujen kuntayhtymä keskittyy ydintoimintaansa, sosiaalipalveluihin ja lastensuojelupalveluihin. Vuoden 2020 yhteistoimintamenettelyn pohjalta kuntayhtymässä otettiin uusi hallinnollinen rakenne 3.8.2020 alkaen. Uuden hallinnollisen rakenteen myötä kuntayhtymässä on neljä tuoteperhekokonaisuutta:

- psykososiaaliset-, autismikirjon ja työikäisten palvelut
- asumisen tuen palvelut
- lapsi- ja perhepalvelut
- etäyksiköiden palvelut

Kuntayhtymän 57. toimintavuosi sisältää edelleen toimintojen uudelleen järjestelyjä ja palvelujen muotoilua tuoteperheissä. Tavoitteena on vakiinnuttaa toimintakyvyn arvioinnin ICF -viitekehyksemme ja tarjota sitä myös jäsenkuntiemme käyttöön. Palvelutuotteidemme perusta säilyy, mutta muokkaamme sisältöjä kokemustemme perusteella ja kuvaamme niiden sisältöjä vielä entistäkin selkeämmin.

Yhteistoimintamenettelyn säästötavoitteista ja uuden hallinnollisen rakenteen käyttöönotosta huolimatta joudumme nostamaan suoritehintoja kuudella (6) prosentilla. Lisäksi suoritehintojen korotus tulee muille kuin jäsenkunnille yhdeksän (9) prosenttia.

Vuoden 2021 talousarvion laadintaan vaikuttaa valtuuston 20.9.2019 vahvistama poistosuunnitelma, jossa 2014 jälkeen rakennettujen uudisrakennusten poistoaikaa pidennettiin minimipoistajoista kymmenellä vuodella perustuen uuden rakennuskannan tekniseen ikään.

Talousarvion toimintatuotot vuodelle 2021 ovat yhteensä n. 26 milj. €, josta kuntalaskutuksen osuus on 23,7 milj. €. Toimintamenoja on arvioitu olevan yhteensä 24,3 milj. €. Henkilöstön kokonaismäärä vuodelle 2021 on 319,50 vakanssia, joka sisältää myös Lasten ja nuorten koti Vanamon tilojen muutoksen myötä asukaspaikkojen lisäyksestä aiheutuvat kahdeksan (8) henkilön lisäyksen. Talousarvioon on nyt jouduttu myös tekemään suunnitelma, miten kuntayhtymän alijäämä saadaan katettua vuosina 2022–2023.

Kuntayhtymän investoinnit, yhteensä 305 000 €, koostuvat Kärjen kortteerin ilmastoinnin korjauksesta ja lääkkeenjakohuoneen muutoksista, sade- ja aurinkokatoksen rakentamisesta Kotopihlajaan sekä lasten ja nuorten koti Vanamon tilojen muutoksesta.

Kuntayhtymän hallitus on päättänyt tehdä selvityksen kehitysvammaisten asemasta Etelä-Pohjanmaalla ja Pohjanmaalla suunnitelluissa hyvinvointialueissa. Selvitystyöhön tarvitaan mahdollisesti rahoitusta, jota ei talousarvioon ole lisätty. Siitä johtuva lisämääräraha tulee valtuustoon päätettäväksi.

Kaija Metsänranta
Kuntayhtymän johtaja

2. Missio

Elävää elämää tiedolla, tunteella ja tuella

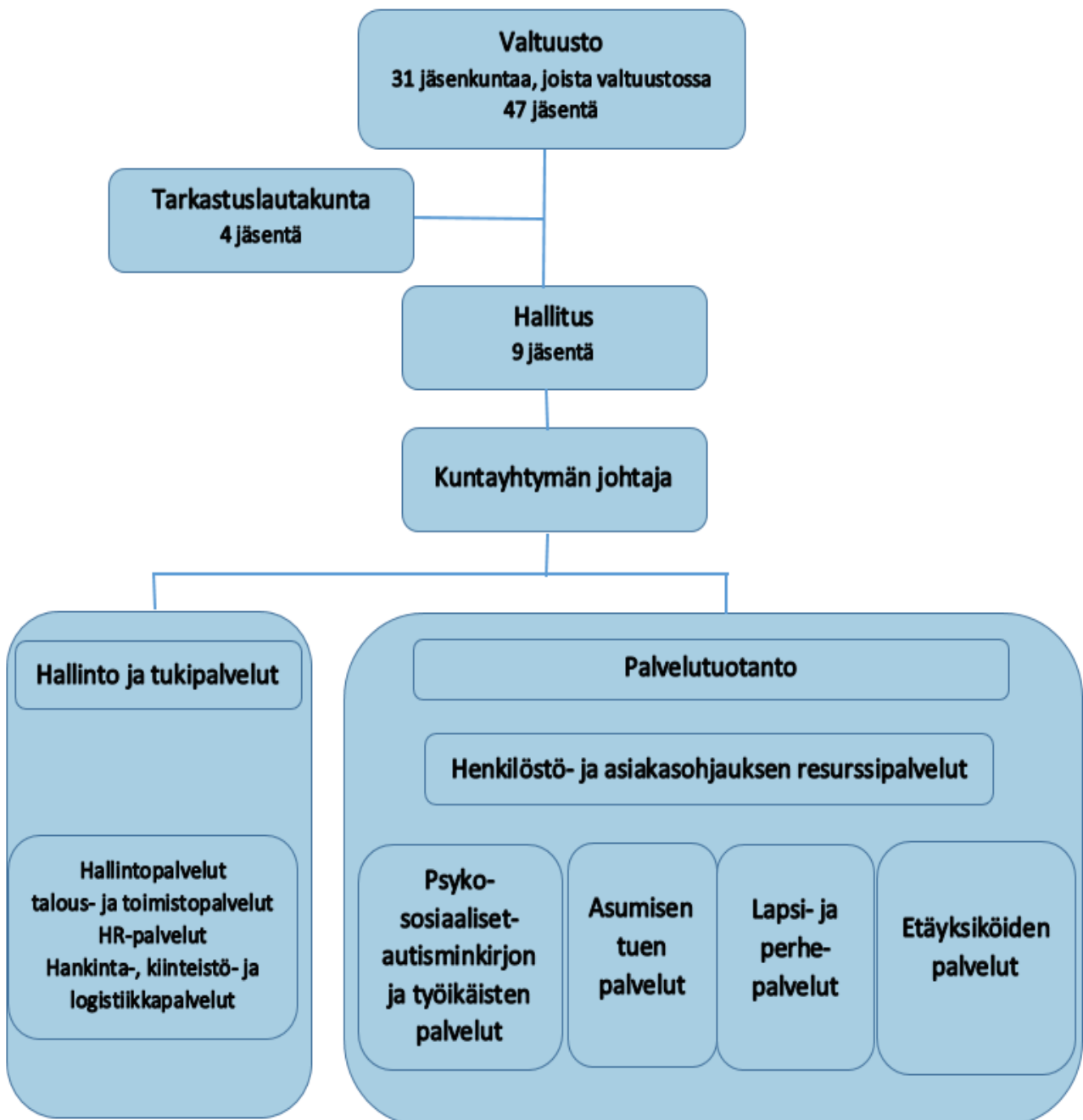
3. Visio 2030

Tuki- ja osaamiskeskus Eskoo on paras paikka erityistä tukea tarvitseville, kehitysvammaisille sekä lastensuojelun asiakkaille.

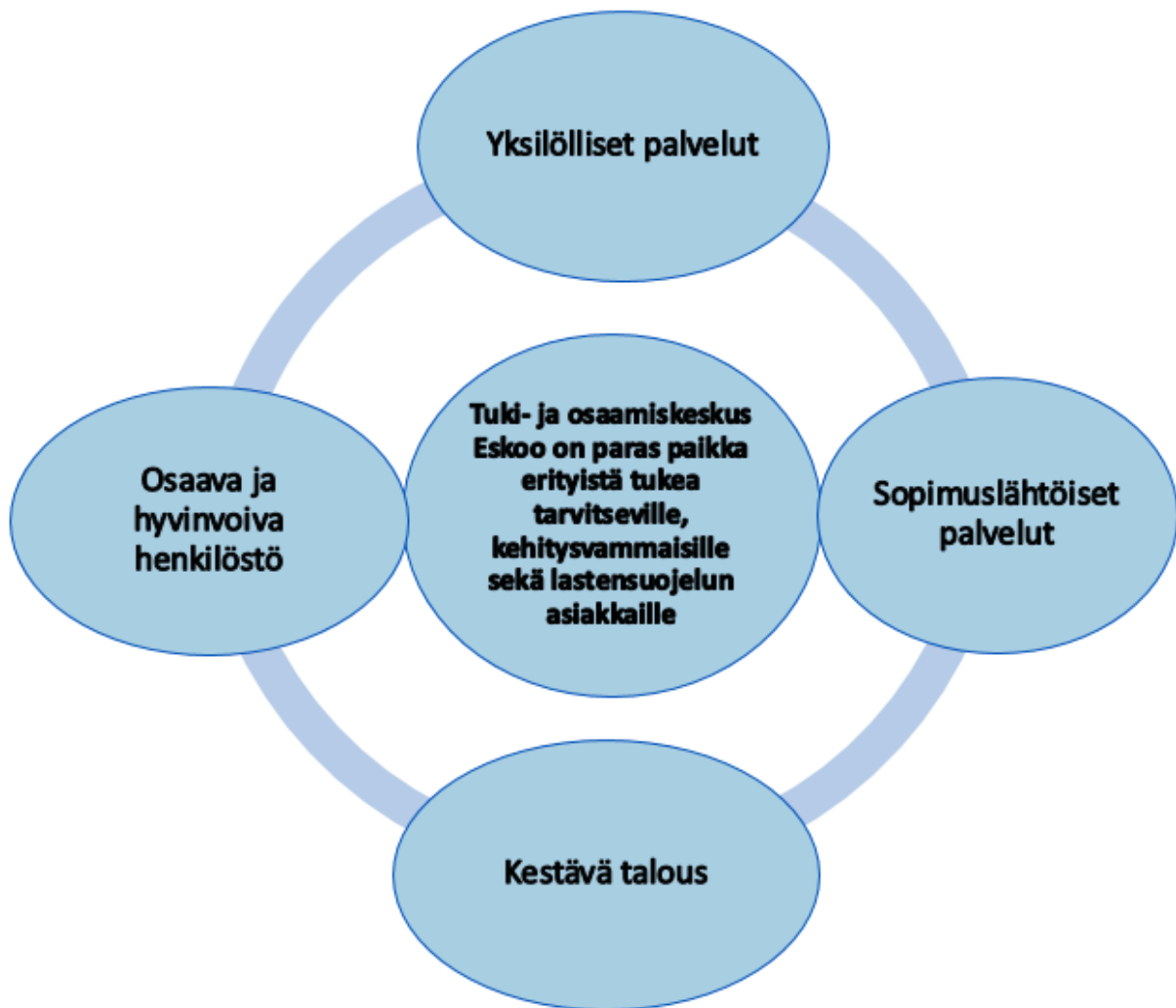
4. Arvot

**IHMISARVON KUNNIOITTAMINEN
VASTUULLISUUS
UUDISTUMISKYKY**

5. Organisaatiokaavio



6. Strategiakartta 2021



7. Menestystekijät ja päämäärät

Yksilölliset palvelut		
Menestystekijät	Toimenpiteet	Tavoitetaso 2021
Käyttäjälähtöisyys ja osallisuuden tukeminen	Yksilöllisen palveluratkaisun toimintamalli (SEO, ICF)	SEO ja ICF työkaluna käytössä.
	Osaamisen vahvistaminen jäsenkuntien alueella. (Green Care, TOIVO)	Asiakas on tasavertainen toimija monitoimijamallissa palvelutuotannossa. (Green Care, TOIVO)
	Sisäisen palvelukulttuurin kehittäminen (sisältäen sisäiset palvelut ja ulkoiset ostopalvelut)	Monialaisen yhteistyömallin selkeyttäminen kuntien/muiden palvelutuottajien kanssa. Palautekysely, jonka pohjalta on tehty toimenpidesuunnitelma
Vahva toimija kumppanuus- ja kehittämisverkostoissa	Ollaan mukana kumppanuus- ja kehittämisverkostoissa.	Mukana sote-valmistelussa
Mittarit		
<p>Käyttäjäkokemus (QPro)</p> <p>Asiakasturvallisuus, HaiPro – ilmoitukset</p> <p>Siirtymät tuotteesta toiseen (tasolta toiselle) (LC)</p> <p>ICF</p>		

Osaava ja hyvinvoiva henkilöstö		
Menestystekijät	Toimenpiteet	Tavoitetaso 2021
Osaava henkilöstö	<p>Jatkuva sisäinen koulutus</p> <p>Sähköisten järjestelmien täsmäkoulutukset ja käytön tuki koulutussuunnitelman mukaisesti.</p> <p>Oppisopimuskoulutusten jatkaminen.</p> <p>Osaamiskartoitus</p>	<p>Oikealla tavalla kohdennetut koulutukset tuoteperheittäin ja toiminnoittain</p> <p>Toteutunut 100 %</p> <p>Osaamisen ylläpito ja täydentäminen monikanavaisesti</p> <p>Osaamiskartoitus valmiina.</p>
Hyvä johtaminen ja esimiestyö	<p>Toimijuusjohtamisen toimintamallin luominen ja juurruttaminen.</p> <p>Työterveyshuollon yhteistyön sisällön uudistaminen tukemaan työkykyjohtamista.</p> <p>Työhyvinvoinnin suunnitelma.</p>	<p>Sähköiset alustat kehitetty esimiestyön tueksi.</p> <p>Työkykyjohtamisen toimintamallin luotu.</p> <p>Työhyvinvoinnin suunnitelma valmiina.</p>
Mittarit		
<p>Poissaolot; koulutukset, sairaudet, vuosilomat (Exreport)</p> <p>Toimijuuskysely/indeksi (Jyväskylän yo)</p>		

Sopimuslähtöiset palvelut		
Menestystekijät	Toimenpiteet	Tavoitetaso 2021
Eskoo asiantuntijana, edelläkävijänä ja osavana palvelujen tuottajana	<p>ICF-pohjaisten seuranta-mittareiden käyttöönotto tuoteperheittäin</p> <p>ICF-prosessin kehittäminen</p> <p>SEO Emotionaalisen kehityksen mittarin käyttöönotto yhdessä muiden erityispiirien kanssa</p> <p>Palvelutuotteiden harmonisointi</p> <p>Omavalvontasuunnitelman kehittäminen</p> <p>Tukipalveluiden prosessien tehostaminen.</p> <p>Toimintamallien suunnittelu tuoteperheittäin</p>	<p>ICF pohjaisten palvelu-tuotteiden vaikuttavuuden jatkuva arviointi.</p> <p>ICF prosessin kehitystyö valmis</p> <p>Mukana hakkeessa muiden erityishuoltopiirien kanssa</p> <p>Palvelutuotteet harmonisoitu</p> <p>Omavalvontasuunnitelma on käytännön työkaluna.</p> <p>Olemassa olevien sähköisten järjestelmien kattava käyttö ja osaaminen.</p> <p>Yhtenäiset toimintaprosessit</p>
Mittarit		
<p>Palvelujen laatu</p> <ul style="list-style-type: none"> – toiminnan poikkeamat – tietosuojailmoitukset – asiakasturvallisuusilmoitukset 		

Kestävä talous		
Menestystekijät	Toimenpiteet	Tavoitetaso 2021
Tiedolla johtaminen	<p>Kuukausittaiset seurannat</p> <p>Johtoryhmän kustannustietoisuuden lisääminen</p> <p>Ostopalvelut keskitetysti sopimusten mukaisesti</p> <p>Sisäisen valvonnan prosessin kehittäminen.</p>	<p>Reaaliaikaisen raportoinnin sähköiset työkalut tehokkaassa käytössä ja raportit toimivat päätöksenteon tukena.</p> <p>Koulutusta järjestetty</p> <p>Ostopalvelujen kustannustehokkuus</p> <p>Sisäisen valvonnan prosessi kuvattu</p>
Henkilöstön kustannustehokas ja vaikuttavuutta tuottava mitoitus sekä henkilöstörakenne	Henkilöstösuunnitelman toteuttaminen	<p>Henkilöstösuunnitelman mukainen toteutuminen</p> <p>Henkilöstön tehokas käyttö tuoteperheittäin</p>
Vuorovaikutus kuntien kanssa	Asiakaskuulemisten vuosisuunnitelma	Asiakaskuulemisten vuosisuunnitelman toteutuminen
Mittarit		
<p>Taloudellisen tuloksen seuranta (RD)</p> <p>Suoritemäärän kehitys tuotteittain/yksiköittäin (LC)</p> <p>Tuotekohtaisen tuloksen seuranta (RD, LC)</p> <p>Täyttöaste/asiakaspaikka (LC)</p> <p>Energian kulutus (sähkö + lämpö)</p> <p>Sijaismäärärahat</p>		

8. Talousarvion ja taloussuunnitelman laadinnan perusteet

8.1. Yleistä

Talousarvio noudattaa hyväksyttyä talousarvioasetelmaa. Tuotot ja kulut on ryhmitelty palveluiden yhteisesti jaettaviin tukiyksikön kuluihin ja varsinaisesta JHS-luokittelun mukaisista palveluista aiheutuviin kuluihin. Talousarvio sisältää investointisuunnitelman sekä rahoituslaskelman.

Palvelujen vastuualueeseen kuuluvat JHS luokittelun mukaiset vammaispalvelut, työikäisten palvelut lastensuojelu ja muut palvelut. Palvelutuotantoa johtaa palvelujohdaja.

Pääosa kuntayhtymän menoista katetaan jäsenkunnilta saatavilla maksutuloilla. Kuntien maksut kohdistetaan niihin toimintoihin ja palveluihin, joita kunnat ovat asukkailleen ostaneet. Kuntien korvaukset perustuvat porrastettuihin suoritehintoihin siten, että laskutus vastaa kunkin palvelutuotteen kustannuksia palvelun käytön mukaan.

Valtuusto vahvistaa perussopimuksen 15 §:n mukaisesti suoritteiden ja palvelutuotteiden hinnoitteluperusteet. Hinnoittelu perustuu talousarvion liitteenä oleviin ja kunnille toimitettuihin laskelmiin, jolloin perusteet on laskettu sillä tarkkuudella, jolla valtuusto vahvistaa talousarvion. Talousarvio on laadittu siten, että hinnoitteluperusteena on jäsenkunnilta omakustannushinta, joka sisältää toiminnan välittömät kustannukset sekä poistot ja rahoituskulut. Jäsenkuntia laskutetaan yhdenmukaisin perustein.

Suunnitelmapoistoissa noudatetaan valtuuston 20.9.2019 vahvistamia perusteita. Poistosuunnitelma vastaa Kirjanpitolautakunnan Kuntajaoston yleisohjetta. Muutos talousarviovuodesta 2021 alkaen, poisto kirjataan kiinteistö, logistiikka- ja hankintayksikön kustannuspaikalle.

Hallitus esittää erikseen valtuustolle, että kuntien peruspääomalle ei makseta korkoa, koska sillä olisi suoritehintoja korottava vaikutus.

Hallitus vahvistaa perussopimuksen 15 §:n mukaisesti suoritteiden yksikköhinnat. Yksikköhintoja voidaan perussopimuksen 15 §:n mukaisesti muuttaa toimintavuoden aikana talousarvion hyväksytyyn muutokseen perustuen.

Suoritehintoja korotetaan vuonna 2021 jäsenkunnille 6 % ja muille kuin jäsenkunnille 9 %.

Talousarvioon on lisätty vuoden 2020 tilinpäätös ennuste. Tilikauden tulos arvioidaan alijäämäiseksi 797 213€. Tilikauden 2020 alijäämä katetaan edellisten vuosien ylijäämällä sekä lisäksi laskettaessa katettavaa alijäämää, huomioidaan kuntayhtymän taseessa olevat poistoero (kirjanpitolautakunnan kuntajaosto lausunto 118/20). Suunnitelmavuoteen 2022 on lisätty 2 % korotus toimintatuottoihin- ja kuluihin sekä suunnitelmavuoteen 2023 on lisätty 3 % korotus talousarviosta 2021.

Koronan aiheuttama tulonmenetyks ajalla 1.3. - 31.7.2020 on 607.211,00 €. Suurimmat tulonmenetykset syntyivät työikäisten palveluiden toiminnan sulkeutumisesta. Tulonmenetyksen laskentaperusteena on käytetty tammikuun ja helmikuun tulojen keskiarvoa (236.269,00€ /kk) Laskennassa on huomioitu ja vähennetty kuntayhtymälle kertyneet tulot kunnilta sekä huomioitu, että työikäisten palvelujen henkilökuntaa on käytetty muiden yksiköiden sijaistuksissa (122.072,40 €). Jos kuntayhtymä ei tule saamaan avustusta koronasta aiheutuneisiin tulonmenetyksiin, kuntayhtymä joutuu lähettämään jäsenkunnille lisälaskun, enintään tilikauden alijäämän verran.

Sisäisten vuokrien laskentaperusteisiin on tehty muutos talousarviovuodesta 2021 alkaen. Sisäiset vuokrat sisältävät poistot sekä kiinteistö, logistiikka- ja hankintayksikön toimintatuotot- ja kulut.

8.2. Sitovat määrälliset tavoitteet

Toiminnan määrälliset tavoitteet kuvataan suoritteiden määrillä, joista on toimintamuotokohtainen laskelma sivulla 16.

8.3. Talousarvio yhteensä

Vuonna 2021 talousarvion käyttötalousmenot ilman suunnitelmapoistoja ovat 28 370 861€. Henkilöstökulut ovat yhteensä 19 134 420 € ja muodostavat 67,4 % käyttötalouden menoista.

	<u>2020</u>	<u>2021</u>
Käyttötalouden toimintakate	1 567 990 €	1 749 953 €
Vuosikate	1 455 990 €	1 678 203 €
Poistot	1 282 190 €	1 344 761 €
Vuosikate % poistoista	113,6 %	124 %
Tilikauden ylijäämä/alijäämä	190 160 €	333 442 €

8.4. Investoinnit

Investointimenojen kokonaismäärän arvioidaan v. 2021 olevan 305 000 €. Summalla korjataan Kärjen kortteerin ilmastointia ja tehdään muutoksia lääkejakohuoneeseen. Kotopihlajan piha-alueelle rakennetaan aurinko- ja sadekatos. Investoidaan ATK ohjelmien muutokseen ja uushankintaan. Lisäksi Lasten ja nuorten koti Vanamoon tehdään tilojen muutoksia.

8.5. Rahoitus

Suunnitelmakaudelle 2022 – 2023 esitettyjen investointihankkeiden kokonaissumma on yhteensä 15 000 €. Vuoden 2021 305 000 € investointisuunnitelma toteutetaan toiminnan tuloilla. Vuoden 2020 lopussa on kassavaroja noin 1,5 milj. € eikä kunnilta esitetä kannettavaksi investointeihin kuntien osuuksia.

Pitkäaikaisen lainan määrä 31.12.2021 on yhteensä 21,8 M€, josta

- ARA:n korkotukilainaa 2,47 M€
- muuta pitkäaikaista lainaa 19,39 M€.

8.6. Talousarvion sitovuus

Valtuusto vahvistaa taloussuunnitelman ensimmäisen vuoden (2021) talousarviona sitovana noudatettavaksi ja taloussuunnitelman 2021–2022 ohjeellisena noudatettavaksi. Valtuusto päättää talousarvion määrärahat ja tuloarviot toiminnoittain. Sitovuustaso valtuustoon nähden on esitetty sivulla 16. Investointien määrärahat myönnetään hankkeittain. Investointien sitovuustaso valtuustoon nähden on esitetty sivulla 22. Rahoituslaskelman eristä pitkäaikaisten lainojen lisäys on valtuustoon nähden sitova. Kuntayhtymän johtaja ja palvelupäällikkö tilivelvollisina viranhaltijoina vastaavat määrärahojen riittävyydestä sekä tuloarvioiden ja tavoitteiden toteutumisesta.

9. Palvelut

9.1. Palvelutuotanto

Palvelutuotantoon kuuluvat JHS luokittelun mukaiset vammaispalvelut, lastensuojelu ja työikäisten palvelut. Palvelutuotannon palvelut on jaettu neljään tuoteperheeseen, joita ovat asumisen tuen palvelut, lapsi ja perhepalvelut, psykososiaaliset, autismikirjon ja työikäisten palvelut sekä etäyksiköidenpalvelut. Lisäksi palvelutuotantoon liittyvät konsultaatiot esimerkiksi terveydenhuollolle ja sosiaalisen kuntoutuksen toimijoille.

Palvelutuotantoa johtaa palvelupäällikkö ja tuoteperheissä esimiehinä toimivat palveluesimiehet, sekä lasten ja nuorten koti Vanamossa oma esimies. Henkilöstömäärä palvelujen vastuualueella on 301,80 vakanssia. Henkilöstö- ja ammattiryhmät- sekä palveluyksikkökohtainen henkilöstöjakauma ilmenee liitteessä 3 (Henkilöstösuunnitelma).

Tuotannon jatkuva kehittäminen sisältää sekä sisäisen yhteistyön tiivistämistä tuoteperheiden kesken että monitoimijuusmallien rakentamista kumppanuusverkostoissa. Lisäksi tuotteistamme jatkuvasti liikkuvan tuen palveluita muualla kuin Eskoossa asuville ja lapsiperheille lähiverkostoineen ja työikäisten palveluissa laajennetaan tavoitteellisesti yritys yhteistyöverkosta työvalmennuksen mahdollistamiseksi.

9.1.1. Muut palvelut

Henkilöstö- ja asiakasohjauksen resurssipalvelut muodostavat Eskoon palvelutuotannon varahenkilöstön sekä lyhytaikaisiin, äkillisiin sekä pitkäaikaisiin poissaolojen paikkauksiin. Varahenkilöstön henkilöstövahvuus on yhteensä 25,60 vakanssia. Henkilöstö- ja asiakasohjauksen resurssipalvelut vastaavat Eskoon työvuorosuunnittelun toteuttamisesta yhteisöllisen, toimintalähtöisen toimintatavan perusteella keskitetysti. Asiakasohjauksen suunnittelija vastaa Eskoon asiakasvirran sujuvuudesta ja läheteikäntännön sujuvuudesta yhteistyössä jäsenkuntien ja muiden asiakkaiden kanssa. Eskoon lääkäripalvelut toimivat henkilöstö- ja resurssipalveluiden kautta. Henkilöstö- ja asiakasohjauksen resurssipalveluissa on yhteensä 41,60 vakanssia.

9.1.2. Vammaispalvelut

Vammaispalvelut muodostuvat aikuisten ja alle 18 vuotiaiden lasten lyhyt- ja pitkäaikaisesta huolenpidosta ja asumisesta. Palveluihin kuuluvat myös perheille tarjottava muu tuki, sisältäen elämänkaaren kaikkiin vaiheisiin liittyvät moniammatilliset arviointipalvelut, liikkuvana toteutuvat sairaanhoitajan, autismikuntoutuksen ja kuntoutusohjauksen palvelut sekä kuntoutuksen – ja psykososiaalisen tuen muut palvelumuodot.

Laitoshoidon paikoille sijoittuvat enää pitkäaikaisessa huolenpidossa olevat alle 18 vuotiaat lapset, sekä tahdonvastainen hoito kriisitilanteissa.

9.1.3. Lastensuojelupalvelut

Lastensuojelupalvelut muodostuvat Eskoossa lasten- ja nuorten koti Vanamossa erityisen sijaishuollon palvelusta, akuutin sijaishuollon palvelusta, itsenäistyvän nuoren tuesta jälkihuollon vaiheessa sekä perheisiin suuntautuvasta avoperhetyöstä.

Sijoitetusta lapsista yli puolet tulee tällä hetkellä omistajakuntien ulkopuolelta.

9.1.4. Työkäisten palvelut

Työkäisten palvelut muodostuvat osallisuutta tukevista - sekä työllistymistä tukevista palveluista. Tarjolla on nykyisen lainsäädännön mukaista päiväaikaista toimintaa sekä työvalmennusta erilaisissa työympäristöissä.

Työkäisten palveluissa valmistaudutaan omalta osaltaan vammaispalvelulain tuomiin uudistuksiin vaikeammin vammaisten päiväaikaisesta toiminnasta.

9.2. Hallinto ja tukipalvelut

Kuntayhtymän strategisen ja operatiivisen johtamisen prosessit on kuvattu johtamisjärjestelmässä hallinnon ja kehittämisen vastualueen yhteyteen. Kuvaukset löytyvät IMS –järjestelmästä. Strateginen johtaminen perustuu edelleen neljän näkökulman tasapainotetun mittariston (BSC) järjestelmään. Strategisen ja operatiivisen johtamisen työnjako on määritelty hallintosäännössä. Kuntayhtymän hallituksella on hyvin vahva rooli strategian kehittämisessä ja ylläpidossa. Operatiivinen johtaminen on vastaavasti viranhaltijoiden vastuulla.

Hallinto ja tukipalvelut sisältää hallinto-, HR-, talous- ja toimistopalvelut sekä hankinta-, kiinteistö- ja logistiikkapalvelut. Talouspalvelut (reskontra ja kirjanpito) ostetaan Seinäjoen kaupungilta.

Hankinta-, kiinteistö- ja logistiikkapalvelut sisältää kuntayhtymän kiinteistöhuoltopalvelut sekä logistiikkapalvelut. Palveluyksikköön on keskitetty myös kuntayhtymän kaikki hankinnat. Kuntayhtymän siivouspalvelujen laitoshuoltajat ovat siirtyneet 2020 kyseiseen yksikköön. Osa siivouspalveluista ostetaan Etelä-Pohjanmaan sairaanhoitopiiriltä.

Henkilöstömääräksi on arvioitu talousarviossa 17,70, jotka on ryhmitelty tarkemmin liitteenä 3 olevassa henkilöstösuunnitelmassa.

10. Talousarvio 2021 valtuustoon nähden sitovalla tasolla ja taloussuunnitelma 2022–2023

MÄÄRÄLLISET TAVOITTEET SUORITTEINA 2021

PALVELUJEN VASTUUALUE	SUORITTEET TA2019	SUORITTEET TA2020	KUNTALASKUTUS TA2021	SUORITTEET SU2021
Vammaispalvelut	72 411	67 485	18 194 105	65 000
Työikäisten palvelut	27 170	25 917	1 547 862	18 000
Lastensuojelu	5 841	6 330	3 197 316	8 600
Muut palvelut	0	0	0	0
YHTEENSÄ	105 422	99 732	22 939 283	91 600

TALOUS ulkoinen ja sisäinen

2021	PALVELUJEN VASTUUALUE					HALLINNON JA KEHITTÄMISEN VASTUUALUE	YHTEENSÄ
	VAMMAIS- PALVELUT	TYÖIKÄISTEN PALVELUT	LASTEN- SUOJELU	SOSIAALITYÖ	MUUT PALVELUT	TUKIPALVELUT, RAHOITUS	
TOIMINTATUOTOT	20 426 617	1 617 462	3 216 916	0	101 500	4 758 319	30 120 814
Myyntituotot	18 210 820	1 564 262	3 202 116	0	31 500	844 000	23 852 698
<i>Sisäiset myyntitulot</i>	591 112	0	0	0	0	0	591 112
Maksutuotot	1 624 685	51 000	0	0	0	2 000	1 677 685
Tuet ja avustukset	0	0	0	0	10 000	100 000	110 000
Muut toimintatuotot	0	2 200	14 800	0	60 000	348 300	425 300
<i>Sisäiset vuokratulot</i>	0	0	0	0	0	3 464 019	3 464 019
TOIMINTAKULUT	-14 198 743	-1 685 104	-2 198 973	-57 761	-4 675 731	-5 554 549	-28 370 861
Henkilöstökulut	-10 045 864	-1 013 674	-1 581 530	-57 761	-4 582 600	-1 852 991	-19 134 420
Palvelujen ostot	-894 120	-72 150	-86 100	0	-85 500	-2 124 920	-3 262 790
<i>Sisäiset palvelujen ostot</i>	-460 039	-53 345	-77 728	0	0	0	-591 112
Aineet, tarvikkeet	-377 300	-90 480	-83 100	0	-3 000	-557 150	-1 111 030
Avustukset	-2 000	-19 400	-15 000	0	0	-2 000	-38 400
Muut toimintakulut	-57 850	-24 440	-12 100	0	-500	-674 200	-769 090
<i>Sisäiset vuokrat</i>	-2 361 570	-411 615	-343 415	0	-4 131	-343 288	-3 464 019
TOIMINTAKATE	6 227 874	-67 642	1 017 943	-57 761	-4 574 231	-796 230	1 749 953
Rahoitustuotot-ja kulut	0	0	0	0	0	-71 750	-71 750
VUOSIKATE	6 227 874	-67 642	1 017 943	-57 761	-4 574 231	-867 980	1 678 203
Poistot	0	0	0	0	0	-1 344 761	-1 344 761
TILIKAUDEN TULOS	6 227 874	-67 642	1 017 943	-57 761	-4 574 231	-2 212 741	333 443

2022	PALVELUJEN VASTUUALUE					HALLINNON JA KEHITTÄMISEN VASTUUALUE	YHTEENSÄ
	VAMMAIS-PALVELUT	TYÖKÄISTEN PALVELUT	LASTEN-SUOJELU	SOSIAALITYÖ	MUUT PALVELUT	TUKIPALVELUT, RAHOITUS	
TOIMINTATUOTOT	20 835 150	1 649 811	3 281 254	0	103 530	4 853 485	30 723 230
Myyntituotot	18 575 036	1 595 547	3 266 158	0	32 130	860 880	24 329 752
<i>Sisäiset myyntitulot</i>	602 934	0	0	0	0	0	602 934
Maksutuotot	1 657 179	52 020	0	0	0	2 040	1 711 239
Tuet ja avustukset	0	0	0	0	10 200	102 000	112 200
Muut toimintatuotot	0	2 244	15 096	0	61 200	355 266	433 806
<i>Sisäiset vuokratulot</i>	0	0	0	0	0	3 533 299	3 533 299
TOIMINTAKULUT	-14 482 718	-1 718 806	-2 242 952	0	-4 769 246	-5 665 640	-28 879 362
Henkilöstökulut	-10 246 781	-1 033 947	-1 613 161	0	-4 674 252	-1 890 051	-19 458 192
Palvelujen ostot	-912 002	-73 593	-87 822	0	-87 210	-2 167 418	-3 328 046
<i>Sisäiset palvelujen ostot</i>	-469 240	-54 412	-79 283	0	0	0	
Aineet, tarvikkeet	-384 846	-92 290	-84 762	0	-3 060	-568 293	-1 133 251
Avustukset	-2 040	-19 788	-15 300	0	0	-2 040	-39 168
Muut toimintakulut	-59 007	-24 929	-12 342	0	-510	-687 684	-784 472
<i>Sisäiset vuokrat</i>	-2 408 801	-419 847	-350 283	0	-4 214	-350 154	
TOIMINTAKATE	6 352 432	-68 995	1 038 302	0	-4 665 716	-812 155	1 843 868
Rahoitustuotot-ja kulut	0	0	0	0	0	-73 185	-73 185
VUOSIKATE	6 352 432	-68 995	1 038 302	0	-4 665 716	-885 340	1 770 683
Poistot	0	0	0	0	0	-1 371 656	-1 371 656
TILIKAUDEN TULOS	6 352 432	-68 995	1 038 302	0	-4 665 716	-2 256 995	399 028

2023	PALVELUJEN VASTUUALUE					HALLINNON JA KEHITTÄMISEN VASTUUALUE	YHTEENSÄ
	VAMMAIS-PALVELUT	TYÖKÄISTEN PALVELUT	LASTEN-SUOJELU	SOSIAALITYÖ	MUUT PALVELUT	TUKIPALVELUT, RAHOITUS	
TOIMINTATUOTOT	21 039 416	1 665 986	3 313 423	0	104 545	4 901 069	31 024 439
Myyntituotot	18 757 145	1 611 190	3 298 179	0	32 445	869 320	24 568 279
<i>Sisäiset myyntitulot</i>	608 846	0	0	0	0	0	608 846
Maksutuotot	1 673 426	52 530	0	0	0	2 060	1 728 016
Tuet ja avustukset	0	0	0	0	10 300	103 000	113 300
Muut toimintatuotot	0	2 266	15 244	0	61 800	358 749	438 059
<i>Sisäiset vuokratulot</i>	0	0	0	0	0	3 567 940	3 567 940
TOIMINTAKULUT	-14 624 705	-1 735 657	-2 264 942	0	-4 816 003	-5 721 185	-29 162 493
Henkilöstökulut	-10 347 240	-1 044 084	-1 628 976	0	-4 720 078	-1 908 581	-19 648 959
Palvelujen ostot	-920 944	-74 315	-88 683	0	-88 065	-2 188 668	-3 360 674
<i>Sisäiset palvelujen ostot</i>	-473 840	-54 945	-80 060	0	0	0	-608 845
Aineet, tarvikkeet	-388 619	-93 194	-85 593	0	-3 090	-573 865	-1 144 361
Avustukset	-2 060	-19 982	-15 450	0	0	-2 060	-39 552
Muut toimintakulut	-59 586	-25 173	-12 463	0	-515	-694 426	-792 163
<i>Sisäiset vuokrat</i>	-2 432 417	-423 963	-353 717	0	-4 255	-353 587	-3 567 940
TOIMINTAKATE	6 414 710	-69 671	1 048 481	0	-4 711 458	-820 117	1 861 946
Rahoitustuotot-ja kulut	0	0	0	0	0	-73 903	-73 903
VUOSIKATE	6 414 710	-69 671	1 048 481	0	-4 711 458	-894 019	1 788 043
Poistot	0	0	0	0	0	-1 385 103	-1 385 103
TILIKAUDEN TULOS	6 414 710	-69 671	1 048 481	0	-4 711 458	-2 279 123	402 940

TALOUS

ulkoinen

2021	PALVELUJEN VASTUUALUE					HALLINNON JA KEHITTÄMISEN VASTUUALUE	YHTEENSÄ
	VAMMAIS-PALVELUT	TYÖIKÄISTEN PALVELUT	LASTEN-SUOJELU	SOSIAALITYÖ	MUUT PALVELUT	TUKIPALVELUT, RAHOITUS	
TOIMINTATUOTOT	19 835 505	1 617 462	3 216 916	0	101 500	1 294 300	26 065 683
Myyntituotot	18 210 820	1 564 262	3 202 116	0	31 500	844 000	23 852 698
Maksutuotot	1 624 685	51 000	0	0	0	2 000	1 677 685
Tuet ja avustukset	0	0	0	0	10 000	100 000	110 000
Muut toimintatuotot	0	2 200	14 800	0	60 000	348 300	425 300
TOIMINTAKULUT	-11 377 134	-1 220 144	-1 777 830	-57 761	-4 671 600	-5 211 261	-24 315 730
Henkilöstökulut	-10 045 864	-1 013 674	-1 581 530	-57 761	-4 582 600	-1 852 991	-19 134 420
Palvelujen ostot	-894 120	-72 150	-86 100	0	-85 500	-2 124 920	-3 262 790
Aineet, tarvikkeet	-377 300	-90 480	-83 100	0	-3 000	-557 150	-1 111 030
Avustukset	-2 000	-19 400	-15 000	0	0	-2 000	-38 400
Muut toimintakulut	-57 850	-24 440	-12 100	0	-500	-674 200	-769 090
TOIMINTAKATE	8 458 371	397 318	1 439 086	-57 761	-4 570 100	-3 916 961	1 749 953
Rahoitustuotot-ja kulut	0	0	0	0	0	-71 750	-71 750
VUOSIKATE	8 458 371	397 318	1 439 086	-57 761	-4 570 100	-3 988 711	1 678 203
Poistot	0	0	0	0	0	-1 344 761	-1 344 761
TILIKAUDEN TULOS	8 458 371	397 318	1 439 086	-57 761	-4 570 100	-5 333 472	333 442

2022	PALVELUJEN VASTUUALUE					HALLINNON JA KEHITTÄMISEN VASTUUALUE	YHTEENSÄ
	VAMMAIS-PALVELUT	TYÖIKÄISTEN PALVELUT	LASTEN-SUOJELU	SOSIAALITYÖ	MUUT PALVELUT	TUKIPALVELUT, RAHOITUS	
TOIMINTATUOTOT	20 232 215	1 649 811	3 281 254	0	103 530	1 320 186	26 586 997
Myyntituotot	18 575 036	1 595 547	3 266 158	0	32 130	860 880	24 329 752
Maksutuotot	1 657 179	52 020	0	0	0	2 040	1 711 239
Tuet ja avustukset	0	0	0	0	10 200	102 000	112 200
Muut toimintatuotot	0	2 244	15 096	0	61 200	355 266	433 806
TOIMINTAKULUT	-11 604 677	-1 244 547	-1 813 387	0	-4 765 032	-5 315 486	-24 743 128
Henkilöstökulut	-10 246 781	-1 033 947	-1 613 161	0	-4 674 252	-1 890 051	-19 458 192
Palvelujen ostot	-912 002	-73 593	-87 822	0	-87 210	-2 167 418	-3 328 046
Aineet, tarvikkeet	-384 846	-92 290	-84 762	0	-3 060	-568 293	-1 133 251
Avustukset	-2 040	-19 788	-15 300	0	0	-2 040	-39 168
Muut toimintakulut	-59 007	-24 929	-12 342	0	-510	-687 684	-784 472
TOIMINTAKATE	8 627 538	405 264	1 467 868	0	-4 661 502	-3 995 300	1 843 868
Rahoitustuotot-ja kulut	0	0	0	0	0	-73 185	-73 185
VUOSIKATE	8 627 538	405 264	1 467 868	0	-4 661 502	-4 068 485	1 770 683
Poistot	0	0	0	0	0	-1 371 656	-1 371 656
TILIKAUDEN TULOS	8 627 538	405 264	1 467 868	0	-4 661 502	-5 440 141	399 027

2023	PALVELUJEN VASTUUALUE					HALLINNON JA KEHITTÄMISEN VASTUUALUE	YHTEENSÄ
	VAMMAIS-PALVELUT	TYÖKÄISTEN PALVELUT	LASTEN-SUOJELU	SOSIAALITYÖ	MUUT PALVELUT	TUKIPALVELUT, RAHOITUS	
TOIMINTATUOTOT	20 430 570	1 665 986	3 313 423	0	104 545	1 333 129	26 847 653
Myyntituotot	18 757 145	1 611 190	3 298 179	0	32 445	869 320	24 568 279
Maksutuotot	1 673 426	52 530	0	0	0	2 060	1 728 016
Tuet ja avustukset	0	0	0	0	10 300	103 000	113 300
Muut toimintatuotot	0	2 266	15 244	0	61 800	358 749	438 059
TOIMINTAKULUT	-11 718 448	-1 256 748	-1 831 165	0	-4 811 748	-5 367 599	-24 985 708
Henkilöstökulut	-10 347 240	-1 044 084	-1 628 976	0	-4 720 078	-1 908 581	-19 648 959
Palvelujen ostot	-920 944	-74 315	-88 683	0	-88 065	-2 188 668	-3 360 674
Aineet, tarvikkeet	-388 619	-93 194	-85 593	0	-3 090	-573 865	-1 144 361
Avustukset	-2 060	-19 982	-15 450	0	0	-2 060	-39 552
Muut toimintakulut	-59 586	-25 173	-12 463	0	-515	-694 426	-792 163
TOIMINTAKATE	8 712 122	409 238	1 482 259	0	-4 707 203	-4 034 470	1 861 945
Rahoitustuotot-ja kulut	0	0	0	0	0	-73 903	-73 903
VUOSIKATE	8 712 122	409 238	1 482 259	0	-4 707 203	-4 108 372	1 788 043
Poistot	0	0	0	0	0	-1 385 103	-1 385 103
TILIKAUDEN TULOS	8 712 122	409 238	1 482 259	0	-4 707 203	-5 493 476	402 940

11. Käyttötalouden tuloslaskelma

KÄYTTÖTALOUDEN TULOSLASKEMA						
Ulkoinen / sisäinen	TP 2019	TA 2020	TP 2020 Ennuste	TA2021	SU 2022	SU2023
	€	€	€	€	€	€
TOIMINTATULOT	31 319 176	35 396 350	28 106 651	30 120 814	30 723 230	31 024 438
Myyntituotot	24 480 822	25 035 670	23 063 566	23 852 698	24 329 752	24 568 279
<i>Sisäiset myyntitulot</i>			472 642	591 112	602 934	608 845
Maksutuotot	1 845 480	1 825 200	1 825 397	1 677 685	1 711 239	1 728 016
Tuet ja avustukset	165 631	170 000	153 166	110 000	112 200	113 300
Vuokratuotot	253 983	238 100	183 437	363 100	370 362	373 993
Muut tuotot	75 539	1 950	390 644	62 200	63 444	64 066
<i>Sisäiset vuokratuotot</i>	4 497 721	8 125 430	2 017 800	3 464 019	3 533 299	3 567 940
	31 319 176	35 396 350	28 106 651	30 120 814	30 723 230	31 024 438
TOIMINTAMENOT	-30 795 677	-33 828 360	-27 509 673	-28 370 861	-28 938 278	-29 221 987
Henkilöstökulut	-19 967 295	-20 011 930	-19 696 018	-19 134 420	-19 517 108	-19 708 453
Palkat ja palkkiot	-16 253 823	-16 205 620	-16 051 604	-15 435 100	-15 743 802	-15 898 153
Henkilöstösivukulut	-3 976 859	-4 061 310	-3 884 672	-3 914 320	-3 992 606	-4 031 750
Eläkekulut	-3 468 966	-3 450 860	-3 378 143	-3 354 020	-3 421 100	-3 454 641
Muut henkilöstösivukulut	-507 894	-610 450	-506 529	-560 300	-571 506	-577 109
Henkilöskorvaukset	263 387	255 000	240 258	215 000	219 300	221 450
Palvelujen ostot	-8 286 620	-9 807 490	-3 835 739	-3 853 902	-3 930 980	-3 969 519
Muiden palvelujen ostot	-3 788 899	-3 699 860	-3 363 097	-3 262 790	-3 328 046	-3 360 674
<i>Sisäisten palvelujen ostot</i>	-4 497 721	-6 107 630	-472 642	-591 112	-602 934	-608 846
Aineet, tarvikkeet ja tavarat	-1 363 683	-1 143 800	-1 089 498	-1 111 030	-1 133 251	-1 144 361
Ostot tilikauden aikana	-1 363 683	-1 143 800	-1 089 498	-1 111 030	-1 133 251	-1 144 361
Avustukset	-30 726	-27 300	-24 555	-38 400	-39 168	-39 552
Vuokrat	-733 337	-566 740	-576 918	-539 340	-550 127	-555 520
<i>Sisäiset vuokrat</i>		-2 017 800	-2 017 800	-3 464 019	-3 533 299	-3 567 940
Muut kulut	-414 016	-253 300	-269 145	-229 750	-234 345	-236 643
	-30 795 677	-33 828 360	-27 509 673	-28 370 861	-28 938 278	-29 221 987
TOIMINTAKATE	523 499	1 567 990	596 978	1 749 953	1 784 952	1 802 451
RAHOITUSTUOTOT JA -KULUT						
Korkotulot		2 000				
Muut rahoitustulot	5 331			42 250	43 095	43 518
Korkomenot	-108 696	-114 000	-112 000	-114 000	-116 280	-117 420
	-103 364	-112 000	-112 000	-71 750	-73 185	-73 903
VUOSIKATE	420 135	1 455 990	484 978	1 678 203	1 711 767	1 728 549
Poistot ja arvonalennukset	-1 200 595	-1 282 190	-1 282 190	-1 344 761	-1 371 656	-1 385 104
Suunnitelman mukaiset poistot	-1 151 202	-1 282 190	-1 282 190	-1 344 761	-1 371 656	-1 385 104
Kertaluontoiset poistot	-49 393					
TILIKAUDEN TULOS	-780 460	173 800	-797 213	333 442	340 111	343 445
POISTOERON LISÄYS/VÄHENNYS	24 545	16 360				
TILIKAUDEN YLIJÄÄMÄ	-755 914	190 160	-797 213	333 442	340 111	343 445

12. Tuloslaskelma

TULOSLASKELMA						
Ulkoinen	TP2019	TA2020	TP 2020 Ennuste	TA2021	SU2022	SU2023
	€	€	€	€	€	€
TOIMINTA TUOTOT	26 818 775	27 270 920	25 616 209	26 065 683	26 586 997	26 847 653
Myyntituotot	24 478 142	25 035 670	23 063 566	23 852 698	24 329 752	24 568 279
Maksutuotot	1 845 480	1 825 200	1 825 397	1 677 685	1 711 239	1 728 016
Tuet ja avustukset	165 631	170 000	153 166	110 000	112 200	113 300
Muut toimintatuotot	329 522	240 050	574 080	425 300	433 806	438 059
	26 818 775	27 270 920	25 616 209	26 065 683	26 586 997	26 847 653
TOIMINTAKULUT	-26 295 276	-25 702 930	-25 019 231	-24 315 730	-24 802 045	-25 045 202
Henkilöstökulut	-19 967 295	-20 011 930	-19 696 018	-19 134 420	-19 517 108	-19 708 453
Palkat ja palkkiot	-16 253 823	-16 205 620	-16 051 604	-15 435 100	-15 743 802	-15 898 153
Henkilöstösivukulut	-3 976 859	-4 061 310	-3 884 672	-3 914 320	-3 992 606	-4 031 750
Eläkekulut	-3 468 966	-3 450 860	-3 378 143	-3 354 020	-3 421 100	-3 454 641
Muut henkilöstösivukulut	-507 894	-610 450	-506 529	-560 300	-571 506	-577 109
Henkilöstökonvaukset	263 387	255 000	240 258	215 000	219 300	221 450
Palvelujen ostot	-3 786 554	-3 699 860	-3 363 097	-3 262 790	-3 328 046	-3 360 674
Aineet, tarvikkeet ja tavarat	-1 363 348	-1 143 800	-1 089 498	-1 111 030	-1 133 251	-1 144 361
Ostot tilikauden aikana	-1 363 348	-1 143 800	-1 089 498	-1 111 030	-1 133 251	-1 144 361
Varastojen lisäys (+) tai vähennys (-)						
Avustukset	-30 726	-27 300	-24 555	-38 400	-39 168	-39 552
Vuokrat		-566 740	-576 918	-539 340	-550 127	-555 520
Muut toimintakulut	-1 147 353	-253 300	-269 145	-229 750	-234 345	-236 643
	-26 295 276	-25 702 930	-25 019 231	-24 315 730	-24 802 045	-25 045 202
TOIMINTAKATE	523 499	1 567 990	596 978	1 749 953	1 784 952	1 802 452
Rahoitustuotot ja -kulut	-103 364	-112 000	-112 000	-71 750	-73 185	-73 903
Korkotuotot		2 000				
Muut rahoitustuotot	5331,47			42 250	43 095	43 518
Korkokulut	-108 696	-114 000	-112 000	-114 000	-116 280	-117 420
Muut rahoituskulut						
VUOSIKATE	420 135	1 455 990	484 977	1 678 203	1 711 767	1 728 549
Poistot ja arvonalennukset	-1 200 595	-1 282 190	-1 282 190	-1 344 761	-1 371 656	-1 385 104
Suunnitelman mukaiset poistot	-1 151 202					
Kertaluontoiset poistot	-49 393					
Satunnaiset erät						
TILIKAUDEN TULOS	-780 460	173 800	-797 213	333 442	340 111	343 445
Poistoeron lisäys (-) tai vähennys (+)	24 545	16 360				
TILIKAUDEN YLIJÄÄMÄ/ALIJÄÄMÄ	-755 914	190 160	-797 213	333 442	340 111	343 445

13. Investointisuunnitelma

INVESTOINTISUUNNITELMA			
INVESTOINTIKOhteet	TA2021 €	SU2022 €	SU2023 €
Poistorahoitteiset			
Kärjen korteerin ilmanvaihtokoneiden automaation uusiminen	40 000 €		
Kärjen korteerin lääkejakuhuoneen muutokset	15 000 €		
Kotopihlajan leikkipihaan aurinko- / sadekatos	45 000 €		
Kotopihlajan Kaukonpolunpuolelle pyöräkatos		15 000 €	
Vanamon tilojen muutokset	120 000 €		
ATK-ohjelmat	85 000 €		
Poistorahoitteiset yhteensä	305 000 €	15 000 €	0 €
Saneeraukset ja uudiskohteet			
Saneeraukset ja uudiskohteet yhteensä	0 €	0 €	0 €
INVESTOINTISUUNNITELMA YHTEENSÄ	305 000 €	15 000 €	0 €

14. Rahoituslaskelma

RAHOITUSLASKELMA					
	TP 2019	TA 2020	TA 2021	SU 2022	SU 2023
	€	€	€	€	€
Toiminnan rahavirta					
Vuosikate	420	1 455 990	1 678 203	1 711 767	1 728 549
Satunnaiset erät					
Tulorahoituksen korjauserät					
	420	1 455 990	1 678 203	1 711 767	1 728 549
Investointien rahavirta					
Käyttöomaisuusinvestoinnit	-4 950	-200 000	-305 000	-15 000	0
Rahoitusosuudet investointimenoihin					
Pysyvien vastaavien hyödykkeiden luovutustulot	94				
	-4 856	-200 000	-305 000	-15 000	0
Toiminnan ja investointien rahavirta	-4 436	1 255 990	1 373 203	1 696 767	1 728 549
Rahoituksen rahavirta					
Lainakannan muutokset					
Pitkäaikaisten lainojen lisäys	4 000		0	0	0
Pitkäaikaisten lainojen vähennys	-753	-857 826	-861 326	-868 134	-1 373 688
Lyhytaikaisten lainojen muutos	975				
	4 222	-857 826	-861 326	-868 134	-1 373 688
Muut maksuvalmiuden muutokset					
Toimeksiantojen varojen ja pääom muutokset					
Muut maksuvalmiuden muutokset	-1 011				
Saamisten muutos					
Korottomien velkojen muutos					
	-1 011	0	0	0	0
Rahoituksen rahavirta	3 211	-857 826	-861 326	-868 134	-1 373 688
Rahavarojen muutos	-1 225	398 164	511 877	828 633	354 861
Rahavarojen muutos					
Rahavarat 31.12.	743	1 898 164	2 011 877	2 840 510	3 195 371
Rahavarat 01.01.	1 968	1 500 000	<u>1 500 000</u>	2 011 877	2 840 510
RAHAVAROJEN MUUTOS	-1 225	398 164	511 877	828 633	354 861

LIITE 1. Suunnitelman mukaisten poistojen perusteet

PYSYVIEN VASTAAVIEN HANKINTAMENOJEN JA MUIDEN PITKÄVAIKUTTEISTEN MENOJEN SUUNNITELMAN MUKAISTEN POISTOJEN PERUSTEET (Valtuusto 20.9.2019)

Poistosuunnitelmassa noudatetaan kirjanpitolautakunnan kuntajaoston ohjetta (v. 2016), Kirjanpitolautakunnan kuntajaosto suosittelee poistoaikojen alarajojen käyttämistä ellei pidemmän poistoajan käyttämiselle ole erityistä hyödykekohtaista perustetta.

valtuusto
16.11.2012

valtuusto
20.9.2019

Suunnitelman mukaiset poistoajat ja -menetelmät	Poistomenetelmä	Poistoaika	Poistoaika	Poistoaika
PYSYVÄT VASTAAVAT				
Aineettomat hyödykkeet				
Kehittämismenot	Tasapoisto	2 - 5 v.	2	2
Aineettomat oikeudet	Tasapoisto	5 - 20 v.	5	5
Liikearvo	Tasapoisto	2 - 5 v.	2	2
Muut pitkävaikutteiset menot				
Atk-ohjelmistot	Tasapoisto	2 - 5 v.	2	2
Osallistuminen toisen yhteisön - tiehankkeisiin	Tasapoisto	15 - 20 v.		15
Osake- ja wokrahuoneistojen perusparannusmenot	Tasapoisto	5 - 10 v.		5
Muut	Tasapoisto	2 - 5 v.	2	2
Aineelliset hyödykkeet				
Maa- ja vesialueet				
Rakennukset ja rakennelmat		ei poistoaikaa		
Hallinto- ja laitosrakennukset *)	Tasapoisto	20 - 50 v.	20	40
Tehdas- ja tuotantorakennukset	Tasapoisto	20 - 30 v.	20	20
Talousrakennukset	Tasapoisto	10 - 20 v.	10	10
Vapaa-ajan rakennukset	Tasapoisto	20 - 30 v.	20	20
Asuinrakennukset **)	Tasapoisto	30 - 50 v.	30	40
Kallioluolat ja tunnelit, väestönsuojat	Tasapoisto	30 - 70 v.		40
Kiinteät rakenteet ja laitteet				
Kadut, tiet, torit ja puistot	Tasapoisto	15 - 20 v.	15	15
Sillat, laituri ja, uimalat	Tasapoisto	10 - 30 v.	10	10
Muut maa- ja vesirakenteet	Tasapoisto	15 - 30 v.	15	15
Vedenjakeluverkosto	Tasapoisto	30 - 40 v.	30	30
Viemäriverkko	Tasapoisto	30 - 40 v.	30	30
Kaukolämpöverkko	Tasapoisto	20 - 30 v.	20	20
Sähköjohdot, muuntoasemat, ulkoval.l.	Tasapoisto	15- 20 v.	15	15
Puhelinverkko, keskusasema ja alakesk	Tasapoisto	10 - 12 v.	10	10
Maakaasuverkko	Tasapoisto	20 . 25 v.		20
Muut putki- ja kaapeliverkot	Tasapoisto	15 - 20 v.	15	15
Sähkö-, vesi- yms. laitojen koneet yms.	Tasapoisto	10 - 20 v.	10	10
Kiinteät nosto- ja siirtolaitteet	Tasapoisto	15 - 20 v.	15	15
Liikenteen ohjauslaitteet	Tasapoisto	10 - 15 v.	10	10
Muut kiinteät koneet, laitteet ja rakenteet	Tasapoisto	10 - 15 v.	10	10
Koneet ja kalusto				
Rautaiset alukset	Tasapoisto	15 - 20 v.		15
Puiset alukset ja muut uivat työkoneet	Tasapoisto	8 - 15.		8
Muut kuljetusvälineet	Tasapoisto	4 - 7 v.	4	4
Muut liikkuvat työkoneet	Tasapoisto	5 - 10 v.	5	5
Muut kevyet koneet	Tasapoisto	5 - 10 v.	5	5
Muut raskaat koneet	Tasapoisto	10 - 15 v.	10	10
Sairaala- ja terveydenhuoltol. yms. laitt.	Tasapoisto	5 - 15 v.	5	5
Atk-laitteet	Tasapoisto	3 - 5 v.	3	3
Muut laitteet ja kalusteet	Tasapoisto	3 - 5 v.	3	3
Muut aineelliset hyödykkeet				
Luonnonvarat	Käytön mukainen poisto			
Arvo- ja taide-esineet				
Ennakkomaksut ja keskeneräiset hankinnat				
Pysyvien vastaavien sijoitukset				
Osakkeet ja osuudet				
		ei poistoaikaa		
		ei poistoaikaa		
		ei poistoaikaa		

Mikäli perusparannusaste alle 50 %, ei jatka pitoaikaa, lisähankinta alkuperäiseen hyödykkeeseen.

Mikäli perusparannusaste yli 50 %, määritellään perusparannusasteen mukainen oma pitoaika, oma hyödyke.

40 woden poistoaikaa sovelletaan:

*) Tuki- ja osaamiskeskus, Lastentalo I ja II, Koivusillan toimintakeskus, Niittyvillan koulu ja Aistikeskus

***) Eskoon tukiyksikkö, Eskoon hoivayksikkö, Pääkujan palveluyksikkö

LIITE 2. Eläkemenoperusteisen maksun jakauma kuntayhtymässä jäsenkunnittain 2021

MAKSU YHTEENSÄ v. 2021: 730 000 € (ENNAKKOTIETO)

KUNTA	KEVAN JAKO %-OSUUS	OSUUS MAKSUSTA €
Alajärvi	5,43 %	41 497
Alavus	5,35 %	40 849
Evijärvi	0,62 %	4 762
Ilmajoki	4,98 %	38 026
Isojoki	2,23 %	17 055
Isokyrö	1,67 %	12 797
Karjajoki	1,06 %	8 132
Kaskinen	0,25 %	1 948
Kauhajoki	5,40 %	41 246
Kauhava	7,38 %	56 408
Korsnäs	0,00 %	0
Kristiinankaupunki	1,18 %	9 016
Kuortane	2,27 %	17 337
Kurikka	12,43 %	95 001
Laihia	3,34 %	25 510
Lappajärvi	1,81 %	13 864
Lapua	3,88 %	29 631
Maalahti	0,00 %	0
Luoto	0,29 %	2 233
Mustasaari	0,25 %	1 917
Närpiö	0,00 %	3
Pedersöre	0,37 %	2 855
Pietarsaari	1,87 %	14 289
Seinäjoki	16,89 %	129 071
Soini	1,20 %	9 144
Teuva	2,86 %	21 839
Uusikaarlepyy	0,00 %	0
Vaasa	11,41 %	87 201
Vimpeli	1,82 %	13 940
Vöyri	0,05 %	383
Ähtäri	3,67 %	28 043
	100,00 %	764 000

LIITE 3. Henkilöstösuunnitelma

Eskoon sosiaalipalvelujen kuntayhtymässä käytiin yhteistoimintamenettely keväällä 2020, jonka seurauksena laadittiin uusi hallinnollinen rakenne. Vuoden 2021 henkilöstösuunnitelma noudattaa uutta hallinnollista rakennetta.

Henkilöstösuunnitelmassa 2021 vahvistetaan henkilöstömäärät kustannuspaikoittain ja tehtävämikkeitäin. Vuoden 2021 vakinaisia ja määräaikaista henkilömääriä verrataan vuoden 2020 vastaaviin määriin. Henkilöstömäärissä tapahtuneet muutokset ilmoitetaan omassa sarakkeessaan punaisella.

Henkilöstösuunnitelmassa on huomioitu lasten- ja nuorten koti Vanamon hankesuunnitelma tilan muutoksesta, joka toteutuu kevään/ kesän aikana 2021.

14.1. Palvelutuotanto

Palvelutuotanto on rakennettu tuotepereittäin.

Nimike	Virka/ toimi	Vakinainen henkilöstö 2021	Vakinainen henkilöstö 2020	Muutos 2020/ 2021	HENKILÖSTÖ YHTEENSÄ 2020
PALVELUTUOTANTO					
Henkilöstö- ja asiakasohjauksen resurssipalvelut					
Palvelupäällikkö	V	1,00	0,00	1,00	1,00
palveluesimies	V	4,00	1,00	3,00	4,00
tiimivastaava	V	4,00	0,00	4,00	4,00
ylilääkäri	V	1,00	0,00	1,00	1,00
suunnittelija	V	1,00	0,00	1,00	1,00
suunnittelija	T	1,00	1,00	0,00	1,00
sosiaaliohjaaja	V	1,00	0,00	1,00	1,00
sairaanhoitaja	T	3,00	0,00	3,00	3,00
lähihoitaja	T	21,00	18,00	3,00	21,00
ohjaaja	T	4,00	3,00	1,00	4,00
asiakassihteeri	T	0,60	1,00	-0,40	0,60
työvalmentaja	T	0,00	2,00	-2,00	0,00
kotiaavustaja	T	0,00	1,00	-1,00	0,00
yhteensä		41,60	27,00	14,60	41,60

Nimike	Virka/ toimi	Vakinainen henkilöstö 2021	Vakinainen henkilöstö 2020	Muutos 2020/ 2021	HENKILÖSTÖ YHTEENSÄ 2020
Psykososiaaliset-, autismikirjon ja työikäisten palvelut					
Kärjen kortteeri, Seinäjoki					
palveluesimies	V	0,00	1,00	-1,00	0,00
sosiaaliohjaaja	V	1,00	2,00	-1,00	1,00
sairaanhoidtaja	T	4,00	1,00	3,00	4,00
lähihoitaja	T	12,00	9,00	3,00	12,00
ohjaaja	T	1,00	2,00	-1,00	1,00
asiantuntijasairaanhoidtaja	T	0,00	1,00	-1,00	0,00
kotivastaja	T	0,00	1,00	-1,00	0,00
yhteensä		18,00	17,00	0,00	18,00
Helakoti, Seinäjoki					
palveluesimies	V	0,00	1,00	-1,00	0,00
sosiaaliohjaaja	V	1,00	1,00	0,00	1,00
sosiaaliohjaaja	T	1,00	0,00	1,00	1,00
autismikuntoutusohjaaja	T	0,00	0,50	-0,50	0,00
sairaanhoidtaja	T	1,00	0,50	0,50	1,00
lähihoitaja	T	9,00	10,00	-1,00	9,00
ohjaaja	T	6,00	6,00	0,00	6,00
asiantuntijasairaanhoidtaja	T	0,00	1,00	-1,00	0,00
kotivastaja	T	0,00	1,00	-1,00	0,00
kotiapulainen	T	0,00	0,30	-0,30	0,00
yhteensä		18,00	21,30	-3,30	18,00
Eskoon tukiyksikkö					
palveluesimies	V	0,00	1,00	-1,00	0,00
psykologi	V	1,00	0,00	1,00	1,00
sosiaaliohjaaja	V	1,00	2,00	-1,00	1,00
sairaanhoidtaja	T	1,00	3,00	-2,00	1,00
asiantuntijasairaanhoidtaja	T	0,00	3,00	-3,00	0,00
lähihoitaja	T	19,00	19,00	0,00	19,00
ohjaaja	T	2,00	2,00	0,00	2,00
yhteensä		24,00	30,00	-6,00	24,00
Toimela					
sosiaaliohjaaja	T	1,00	0,00	1,00	1,00
työvalmentaja	T	4,00	0,00	4,00	4,00
yhteensä		5,00	0,00	5,00	5,00
Psykososiaaliset-, autismikirjon ja työikäisten palvelut YHTEENSÄ		65,00	68,30	-3,30	65,00

Nimike	Virka/ toimi	Vakinainen henkilöstö 2021	Vakinainen henkilöstö 2020	Muutos 2020/ 2021	HENKILÖSTÖ YHTEENSÄ 2020
Asumisen tuen palvelut					
Pääkujan palveluyksikkö					
palveluesimies	V	0,00	1,00	-1,00	0,00
kuntoutussuunnittelija	T	1,00	0,00	1,00	1,00
sairaanhoitaja	T	1,00	2,00	-1,00	1,00
lähihoitaja	T	19,00	18,00	1,00	19,00
ohjaaja	T	3,00	4,00	-1,00	3,00
sosiaalihoaja	T	0,00	1,00	-1,00	0,00
kotivastaja	T	0,00	0,00	0,00	0,00
yhteensä		24,00	26,00	-2,00	24,00
Kotomarkki, Seinäjoki					
palveluesimies	V	0,00	1,00	-1,00	0,00
sairaanhoitaja	T	1,00	1,00	0,00	1,00
lähihoitaja	T	11,00	11,00	0,00	11,00
ohjaaja	T	5,00	5,00	0,00	5,00
sosiaalihoaja	T	0,00	1,00	-1,00	0,00
kotivastaja	T	0,00	1,00	-1,00	0,00
kotiapulainen	T	0,00	0,30	-0,30	0,00
yhteensä		17,00	20,30	-3,30	17,00
Eskoon hoivayksikkö					
palveluesimies	V	0,00	1,00	-1,00	0,00
sosiaalihoaja	V	1,00	1,00	0,00	1,00
sairaanhoitaja	T	2,00	3,00	-1,00	2,00
lähihoitaja	T	10,00	17,00	-7,00	10,00
ohjaaja	T	1,00	1,00	0,00	1,00
yhteensä		14,00	23,00	-9,00	14,00
Asumisen tuen palvelut YHTEENSÄ		55,00	69,30	-14,30	55,00

Nimike	Virka/ toimi	Vakinainen henkilöstö 2021	Vakinainen henkilöstö 2020	Muutos 2020/ 2021	HENKILÖSTÖ YHTEENSÄ 2020
Lapsi- ja perhepalvelut					
Kotopihlaja					
palveluesimies	V	0,00	1,00	-1,00	0,00
autismikuntoutusohjaaja	T	2,00	2,00	0,00	2,00
kuntoutussuunnittelija	T	1,00	0,00	1,00	1,00
sairaanhoidtaja	T	2,00	1,00	1,00	2,00
lähihoitaja	T	30,00	25,00	5,00	30,00
ohjaaja	T	2,00	4,00	-2,00	2,00
asiantuntijasairaanhoidtaja	T	0,00	1,00	-1,00	0,00
sosiaaliohjaaja	T	0,00	1,00	-1,00	0,00
yhteensä		37,00	35,00	2,00	37,00
Lasten ja nuorten koti Vanamo					
palveluesimies	V	0,00	1,00	-1,00	0,00
sosiaaliohjaaja	V	3,00	0,00	3,00	3,00
sosiaaliohjaaja	T	10,00	14,00	-4,00	10,00
sosiaaliohjaaja 1.5.2020 alkaen	T	5,00	0,00	5,00	5,00
sairaanhoidtaja	T	3,00	4,00	-1,00	3,00
lähihoitaja	T	10,00	8,00	2,00	10,00
lähihoitaja 1.5.2020 alkaen	T	2,00	0,00	2,00	2,00
ohjaaja 1.5.2020 alkaen	T	1,00	0,00	1,00	1,00
nuoriso ja vapaa-ajanohjaaja	T	1,00	1,00	0,00	1,00
kasvatusvastaava	V	0,00	1,00	-1,00	0,00
kotivastustaja	T	0,00	1,00	-1,00	0,00
yhteensä		35,00	30,00	5,00	35,00
Eskoon asiantuntijapalvelut					
palveluesimies	V	0,00	1,00	-1,00	0,00
sosiaalityöntekijä	V	1,00	0,50	0,50	1,00
sosiaaliohjaaja	V	1,00	0,00	1,00	1,00
fysioterapeutti	T	1,00	2,80	-1,80	1,00
kuntohoitaja	T	0,00	0,80	-0,80	0,00
kuntoutussuunnittelija	V	0,00	2,00	-2,00	0,00
musiikkiterapeutti	T	0,60	0,85	-0,25	0,60
asiantuntijasairaanhoidtaja	T	0,00	1,00	-1,00	0,00
puheterapeutti	T	1,60	2,00	-0,40	1,60
toimintaterapeutti	T	2,00	3,00	-1,00	2,00
asiakassihteeri	T	0,00	0,00	0,00	0,00
psykologi	V	2,00	3,00	-1,00	2,00
osastonlääkäri	V	0,00	1,00	-1,00	0,00
ylilääkäri	V	0,00	1,00	-1,00	0,00
yhteensä		9,20	18,95	-9,75	9,20
Lapsi- ja perhepalvelut YHTEENSÄ		81,20	83,95	-2,75	81,20

Nimike	Virka/ toimi	Vakinainen henkilöstö 2021	Vakinainen henkilöstö 2020	Muutos 2020/ 2021	HENKILÖSTÖ YHTEENSÄ 2020
Etäyksiköiden palvelut					
Vaasan palvelukeskus (Toukoranta)					
palveluesimies	V	0,00	1,00	-1,00	0,00
autismikuntoutusohjaaja	T	1,00	1,00	0,00	1,00
sosiaaliohjaaja	V	1,00	0,00	1,00	1,00
sosiaaliohjaaja	T	2,00	5,00	-3,00	2,00
sairaanhoitaja	T	1,00	1,00	0,00	1,00
lähihoitaja	T	14,00	14,00	0,00	14,00
ohjaaja	T	1,00	0,00	1,00	1,00
työvalmentaja	T	3,00	1,00	2,00	3,00
ryhmäavustaja	T	0,00	1,00	-1,00	0,00
kotiaavustaja	T	0,00	1,00	-1,00	0,00
yhteensä		23,00	25,00	-2,00	23,00
Pietarsaaren palvelukeskus (Kotilinna)					
palveluesimies	V	0,00	1,00	-1,00	0,00
sosiaaliohjaaja	V	1,00	2,00	-1,00	1,00
sairaanhoitaja	T	1,00	1,00	0,00	1,00
lähihoitaja	T	15,00	16,00	-1,00	15,00
ohjaaja	T	4,00	3,00	1,00	4,00
vastaava työvalmentaja	T	0,00	1,00	-1,00	0,00
työvalmentaja	T	2,00	1,00	1,00	2,00
ravitsemistyöntekijä	T	1,00	1,00	0,00	1,00
kotiaavustaja	T	0,00	1,00	-1,00	0,00
vastaava ohjaaja	T	0,00	1,00	-1,00	0,00
yhteensä		24,00	28,00	-4,00	24,00
Kristiinankaupungin palvelukeskus (Merituuli)					
palveluesimies	V	0,00	1,00	-1,00	0,00
sosiaaliohjaaja	V	1,00	1,00	0,00	1,00
sairaanhoitaja	T	0,00	1,00	-1,00	0,00
lähihoitaja	T	9,00	9,00	0,00	9,00
ohjaaja	T	1,00	1,00	0,00	1,00
Työvalmentaja	T	1,00	0,00	1,00	1,00
kotiaavustaja	T	0,00	1,00	-1,00	0,00
yhteensä		12,00	14,00	-2,00	12,00
Etäyksiköidenpalvelut YHTEENSÄ		59,00	67,00	-8,00	59,00
PALVELUTUOTANTO		301,80	316,55	-14,75	301,80

Taulukko 1. Palvelutuotannon henkilöstömäärä 1.1.2021

14.2. Hallinto ja tukipalvelut

Nimike	Virka/ toimi	Vakinainen henkilöstö 2021	Vakinainen henkilöstö 2020	Muutos 2020/ 2021	HENKILÖSTÖ YHTEENSÄ 2020
HALLINTO JA TUKIPALVELUT					
Hallinto					
kuntayhtymän johtaja	V	1,00	1,00	0,00	1,00
hallintosuunnittelija	T	1,00	0,00	1,00	1,00
hallintojohtaja	V	0,00	1,00	-1,00	0,00
yhteensä		2,00	2,00	0,00	2,00
HR-palvelut					
HR-asiantuntija	T	1,00	0,00	1,00	1,00
projektisuunnittelija	T	1,00	0,00	1,00	1,00
palkkasihteeri	T	1,50	0,00	1,50	1,50
yhteensä		3,50	0,00	3,50	3,50
Talous- ja toimistopalvelut					
controlleri	T	1,00	0,00	1,00	1,00
asiakassihteeri	T	1,20	0,00	1,20	1,20
yhteensä		2,20	0,00	2,20	2,20
Kiinteistö-, logistiikka- ja hankintayksikkö					
kiinteistöpäällikkö	V	1,00	1,00	0,00	1,00
kiinteistöhoitomestari	T	1,00	1,00	0,00	1,00
kiinteistöhoitaja	T	2,00	2,00	0,00	2,00
laitoshuoltaja	T	6,00	0,00	6,00	6,00
yhteensä		10,00	4,00	6,00	10,00
HALLINTO JA TUKIPALVELUT YHTEENSÄ		17,70	27,7	-6,6	17,7

Taulukko 2. Hallinto ja tukipalvelujen henkilöstömäärä 1.1.2021

14.3. Henkilöstö yhteensä

Uuden rakenteen myötä kuntayhtymän vakanssit vähenivät yhteensä 61,5 vakanssilla. Vakanssien kokonaismääräksi jää vuonna 2021 yhteensä 319,50 vakanssia.

Vuonna 2020 Kaarisilta ja Risuviidan asumisyksikkö siirtyivät Seinäjoen kaupungille sekä Opus Eskoo, tulkkauspalvelut ja sosiaaliamiespalvelut lakkautettiin.

ESKON SOSIAALIPALVELUIDEN KUNTAYHTYMÄN HENKILÖSTÖ YHTEENSÄ				
	Vakinainen henkilöstö 2021	Vakinainen henkilöstö 2020	Muutos 2020/ 2021	HENKILÖSTÖ YHTEENSÄ 2021
YHTEENSÄ	319,50	384,40	-61,50	319,50

Taulukko 3. Eskoon sosiaalipalvelujen kuntayhtymän henkilöstömäärä vuonna 2021

LIITE 4. Käsitteitä

Autismi ja kommunikaatio

Autismikirjoon - ja kommunikaatioon liittyvää osaamista syventävä koulutusvalmennus. Eskoon henkilöstöä varten räätälöity pitkäkestoinen koulutusvalmennus, jossa hyödynnetään ulkopuolisia eri alojen asiantuntijoita.

AVEKKI

Aggressioon puuttumista Vuorovaikutuksen, Ennaltaehkäisyyn, ennakkoinnin sekä hallinnan kautta ja toimintatapamalli sisältää Kouluttamista, Kehittämistä sekä yhteiskuntaan Integrointia. AVEKKI on toimintatapamalli uhka- ja väkivaltatilanteisiin ja erityisesti niiden ennaltaehkäisyyn. Tavoitteena on luoda turvallinen yhteisö asiakkaille ja työntekijöille.

Green Care – Vihreä hoiva

Green Carella tarkoitetaan luontoon tukeutuvien menetelmien ammatillista, vastuullista ja tavoitteellista hyödyntämistä hyvinvointipalvelujen tuottamisessa. Toiminnalla tavoitellaan luonnon hyvinvointivaikutusten hyödyntämistä hoidon, kasvatuksen tai muun toiminnan tukena.

Osana GreenCaren kehittämistä on luotu sisäinen koulutusohjelma, jolla lisätään valmiuksia toteuttaa GC toimintaa erilaisia toimintaympäristöjä ja menetelmiä hyödyntäen.

ExReport

Tilastoinnin ja johdon tietojärjestelmä, joka yhdistelee tietoja useasta erillisestä tietojärjestelmästä.

ICF

ICF on kansainvälinen toimintakyvyn, toimintarajoitteiden ja terveyden luokitus (International Classification of Functioning, Disability and Health). ICF mahdollistaa kokonaisvaltaisen toimintakyvyn arvioinnin ja siihen liittyvien osatekijöiden tarkastelun. ICF-viitekehyksen mukaan toimintakyky koostuu henkilön ruumiin/kehon toiminnoista, ruumiin rakenteista sekä suorituksista ja osallistumisesta suhteessa henkilön terveydentilaan vuorovaikutuksessa yksilö- ja ympäristötekijöiden kanssa.

IMO – Itsemääräämisoikeus

Kehitysvammaisten erityishuollosta annettu laki (381/2016) on tullut voimaan 10.6.2016. Lakiin on lisätty itsemääräämisoikeuden vahvistamista ja sen rajoittamisen edellytyksiä koskevat säännökset.

IMS - Integrated Management System (Johtamisjärjestelmä)

IMS-toimintajärjestelmän avulla yhtenäistetään, kehitetään ja parannetaan organisaation toimintoja tuomalla ne havainnolliseen muotoon ja helposti saataville. Ohjelmiston toiminnallisuuksia ovat mm. prosessien kuvaaminen, dokumenttien hallinta sekä käsikirjojen koostaminen.

JHS-luokitus

Kuntien ja kuntayhtymien palveluluokitus-suositus, joka koskee kuntien palveluluokitusta vuoden 2019 alusta alkaen.

Kinestetiikka

Kinestetiikka on voimavaralähtöinen toimintamalli, joka perustuu henkilön luonnollisten liikemallien ja aistitoimintojen ymmärtämiseen sekä henkilön kunnioittavaan kohtaamiseen. Kinestetiikka tukee henkilöä hänen perustoiminnoissaan siten, että hän kokee toimintansa mielekkäänä ja kykenee aktiivisesti osallistumaan toimintoihinsa huolimatta sairaudestaan tai vammaisuudestaan. Kinestetiikan avulla voidaan edistää tuen tarpeessa olevan henkilön omien voimavarojen ylläpitämistä sekä tuki- ja liikuntaelimestön terveyttä.

LifeCare (LC)

Potilas- ja asiakastietojärjestelmä.

NepsyT

Neuropsykiatrinen - ja toimijuusvalmennus. Eskoon asiakastyötä tekeväälle henkilöstölle räätälöity pitkäkestoinen koulutusvalmennus, jossa hyödynnetään ulkopuolisia eri alojen asiantuntijoita.

OT-verkosto

OT-verkosto on Sote-uudistukseen liittyvä osaamis- ja tukikeskusverkosto, joka perustuu yliopisto-sairaaloihin. OT- verkostoja on Suomessa viisi kappaletta.

Raindance (RD), sis. Rondon

Taloushallinnon järjestelmä

SEO

Emotionaalisen kehityksen mittari.

Toimijuus- kysely/indeksi

Jyväskylän yliopiston toteuttama henkilöstökysely, jossa seurataan työhyvinvointiin, työolosuhteisiin ja toimijuuteen liittyviä kysymyksiä organisaatiossa ja palveluyksiköittäin. Kyseessä on kansainvälisesti tutkittu mittaristo.

YKS - Yksilökeskeinen elämänsuunnittelu

Yksilökeskeisen elämänsuunnittelun avulla tuetaan ja edistetään henkilön itsenäistä suoriutumista sekä osallisuuden ja itsemääräämisoikeuden toteutumista. YKS-työskentelyssä asiakas on keskiössä. YKS-menetelmän avulla selvitetään mitkä asiat ovat henkilölle tärkeitä, mistä hän unelmoi sekä millaista elämää hän haluaa elää. Suunnitelma kertoo henkilön vahvuuksista ja siitä, millaista tukea hän arjessa tarvitsee.



Tiedolla, tunteella ja tuella.



Eskoon sosiaalipalvelujen kuntayhtymä
Eskoontie 52, 60280 Seinäjoki
www.eskoo.fi